

AQUASTIC

Plochý elektrický ohřívač vody... Wifi /
Plochý elektrický ohrievač vody... WiFi

Q Aquastic 50 Wifi
Q Aquastic 80 Wifi
Q Aquastic 100 Wifi

Návod k montáži a obsluze / Návod na inštaláciu a použitie



Přečtěte si prosím pozorně tento návod. Pro zajištění dlouhodobého spolehlivého a bezpečného provozu výrobku přesně dodržujte všechny uvedené pokyny a zajistěte jejich dodržování.

- Tento spotřebič mohou používat děti od 3 let a osoby (včetně dětí) se sníženými fyzickými, smyslovými nebo duševními schopnostmi nebo osoby bez potřebných zkušeností a znalostí pouze tehdy, pokud jsou pod dohledem nebo byly poučeny o bezpečném používání spotřebiče a rozumí nebezpečím vyplývajícím z jeho používání.
- Děti ve věku 3 až 8 let smí ovládat výhradně pouze vodovodní kohoutek připojený k ohřívači vody!
- Děti si se spotřebičem nesmí hrát.
- Čištění spotřebiče smí děti provádět pouze pod dohledem. Jakýkoli úkon na spotřebiči, s výjimkou běžné údržby, kterou může provádět uživatel, a úkonů uvedených v tomto návodu, smí provádět pouze kvalifikovaný odborník.
- Před opravou nebo údržbou je nutné spotřebič odpojit od elektrického napájení!
- Doporučuje se, aby instalaci a první spuštění spotřebiče provedl odborník v souladu s platnými předpisy a právními požadavky pro uvádění do provozu, jakož i s veškerými požadavky stanovenými místními orgány a organizacemi veřejného zdraví.
- Pokud instalovaný ohřívač vody neslouží pouze k nahrazení stávajícího zařízení, ale je rovněž součástí rekonstrukce stávajícího hydraulického systému, případně nového hydraulického systému, je osoba provádějící uvedení ohřívače do provozu – po dokončení uvedení do provozu – povinna vystavit zákazníkovi prohlášení o shodě, které potvrzuje dodržení platných právních předpisů a technických specifikací. V obou případech musí montážní technik provést na celém systému bezpečnostní a provozní kontroly.
- Pokud je spotřebič mimo provoz v prostoru vystaveném riziku mrazu, je nutné jej vypustit.
- Vytékající voda o teplotě vyšší než 50 °C může způsobit vážné popáleniny.

- Nesprávná instalace může způsobit zranění osob a zvířat a/nebo materiální škody. Výrobce za tyto škody nenes odpovědnost.
- Před zapnutím ohřevu je nutné zásobník naplnit vodou.
- Připojení spotřebiče pomocí hadice je zakázáno! Pro potrubí studené a teplé vody lze použít ocelové potrubí, měděné potrubí nebo plastové potrubí odolné minimálně do 100 °C, případně flexibilní připojení, vše dimenzované na jmenovitý tlak sítě 0,75 MPa. Při připojení k rozvodu vody z měděného potrubí je povinné použití izolačních spojek!
- Vystavení zásobníku tlaku vyššímu než 0,75 MPa je zakázáno a je životu nebezpečné! Pokud síťový tlak byť i dočasně překročí hodnotu 0,75 MPa, je nutné před ohříváč vody instalovat redukční ventil. (průtoknost: min. 16 l/min, nejvyšší provozní teplota: min. 30 °C, výstupní tlak: max. 0,75 MPa)
- Mzi pojistný ventil a spotřebič je zakázáno instalovat jakékoli vodoinstalační armatury! Výtokové hrdlo ventilu musí směřovat svisle dolů; z odtokové trubky přetlakového (odlehčovacího) zařízení může odkapávat voda. Tato trubka musí zůstat otevřená do volného prostoru. Odtokové potrubí je nutné vést směrem dolů do nemrznoucího prostoru (od spotřebiče) a zajistit volný výtok do volného prostoru. Je zakázáno odvádět odkapávající vodu skrytým způsobem!
- Redukční ventil i pojistný ventil smí být uvedeny do provozu a provozovány pouze v nemrznoucím prostředí.
- Provoz ohříváče vody bez ochranného uzemnění je zakázán!
- Pokud dojde k poškození síťového přívodního kabelu, musí být jeho výměna z důvodu vyloučení nebezpečí provedena pouze výrobcem, jeho servisem nebo jinou osobou s odpovídající kvalifikací.
- Doporučuje se nechat první ohřev zkontrolovat odborníkem.
- Elektrický kryt smí odstranit výhradně odborník; jeho nedodržení může vést k úrazu elektrickým proudem nebo k jinému nebezpečí.
- Pro zajištění bezpečného provozu se doporučuje nechat spotřebič a správnou funkci kombinovaného pojistného ventilu pravidelně (cca jednou ročně) zkontrolovat odborníkem. Dále doporučujeme každé dva měsíce provést odfouknutí pojistného ventilu otočením vypouštěcího tlačítka ve směru šipky. Tím se ventilové sedlo očistí od případně usazených nečistot (vodní kámen, zrnka písku apod.).
- Obalové materiály (sponky, plastové sáčky apod.) se nesmí dostat do rukou dětí, protože pro ně mohou představovat zdroj nebezpečí!



SERVIS Pro pravidelné kontroly nebo v případě poruchy spotřebiče se obraťte na servis Qtermo, s.r.o. Opravy smí provádět pouze autorizovaní servisní partneři společnosti Q-termo.

Kontaktní údaje našeho zákaznického servisu:

Tel.: +420 2 22 22 5678

E-mail: servis@qtermo.cz



OPATŘENÍ NA OCHRANU ŽIVOTNÍHO PROSTŘEDÍ

Upozorňujeme, že vámi zakoupený výrobek může po skončení své životnosti svými rozkladnými vlastnostmi poškodit životní prostředí, zejména půdu a podzemní vodu, neboť obsahuje i součásti (např. vodiče), kvůli nimž je opotřebovaný výrobek považován za nebezpečný odpad. Žádáme Vás, abyste

opotřebovaný výrobek neodkládali do komunálního odpadu, ale předali jej společnosti zabývající se sběrem odpadu z elektrických zařízení nebo výrobci, aby bylo možné jeho odborným zpracováním a recyklací společně přispět k ochraně životního prostředí.

Výrobce si vyhrazuje právo na změnu údajů uvedených v tomto návodu a na změnu výrobku bez předchozího upozornění!

1. PŘÍSLUŠENSTVÍ

V balení se nacházejí následující příslušenství:

- 1 ks návod k použití
- 1 ks záruční list
- 1 ks pojistný ventil
- 1 ks energetický štítek
- 1 ks informační list výrobku

Při převzetí spotřebiče laskavě zkontrolujte uvedené položky!

2. PROVOZ

Uzavřený zásobníkový ohřívač vody je vhodný k zásobování teplou vodou více odběrných míst v domácnostech i institucích. Polyuretanová tepelná izolace obklopující vnitřní nádrž zabraňuje rychlému ochlazení vody, takže je možné po dlouhou dobu odebírat teplou vodu ze zásobníku. Vnitřní nádrže jsou vyrobeny z ocelového plechu chráněného proti korozi. Ocelový plech je kromě speciální smaltované povrchové úpravy chráněn proti korozi také aktivní hořčíkovou anodou.

Získaná teplá voda je vhodná jak pro hygienické, tak i pro potravinářské účely. Voda má kvalitu pitné vody, pokud splňuje mezní hodnoty stanovené v nařízení vlády č. 5/2023 (I.12.), nařízení vlády č. 316/2013 (VIII.28.) / [Smernica \(EÚ\) 2020/2184/](#) a společném nařízení ESzcsM–FVM–KvVM č. 38/2003 (VII.7) = / [Nariadenie \(EÚ\) č. 528/2012](#) /

Oblast použití výrobku: zásobování užitkovou teplou vodou. Z hlediska ochrany veřejného zdraví nesmí teplota vody určené pro lidskou spotřebu, která je v kontaktu s výrobkem, překročit 65 °C. Z hlediska ochrany veřejného zdraví není překážkou použití vody o vyšší teplotě pro účely tepelné dezinfekce, pokud voda použitá k tepelné dezinfekci není určena k lidské spotřebě. Část vodovodní sítě obsahující výrobek je nutné naplnit užitkovou teplou vodou po dobu alespoň 1 dne. Proplachovací vodu je nutné vypustit do kanalizace; nesmí být použita pro domácí účely. Teprve poté je dovoleno zahájit řádné používání části vodovodní sítě obsahující výrobek. V prvních týdnech po uvedení výrobku do provozu může docházet k uvolňování kovových a organických látek, což může způsobit chuťové a pachové problémy, nadměrné množení bakterií a zvýšenou potřebu chloru. Tento jev je přechodný a lze jej omezit častější výměnou vody a proplachováním.

3. NÁVOD K UVEDENÍ DO PROVOZU

Pro instalaci používejte výhradně příslušenství dodané naší společností. Spotřebič nesmí být zavěšen na držák, dokud není ověřeno, že je pevný a spolehlivý. V opačném případě může spadnout ze stěny, což může vést k poškození spotřebiče a k nehodám s vážným zraněním. Při určování polohy otvorů pro šrouby je nutné zajistit, aby na pravé straně elektrického topného tělesa zůstala vzdálenost alespoň 0,2 m, aby bylo možné v případě potřeby provádět jeho údržbu.

- V místě instalace musí být zajištěno odpovídající elektrické, vodovodní a kanalizační připojení.
- Instalace a provedení potrubních a elektrických rozvodů musí odpovídat platným právním předpisům a instalačním pokynům. V opačném případě může dojít k úniku vody, požáru nebo úrazu elektrickým proudem.
- Tento spotřebič neinstalujte venku, protože je určen výhradně pro vnitřní použití! Nedodržení tohoto pokynu může vést k požáru nebo úrazu elektrickým proudem.
- V blízkosti spotřebiče neumísťujte hořlavé materiály ani plyny! Nedodržení může způsobit požár nebo výbuch.
- Pod spotřebič neumísťujte předměty, které by mohly být poškozeny případným únikem vody!
- K připojení spotřebiče nesmí být použity kovové hadice. Může to způsobit úraz elektrickým proudem.
- Před zapnutím spotřebič naplňte vodou, jinak může nedostatek vody vést k suchému ohřevu a tím k poškození spotřebiče.
- Instalaci spotřebiče do nábytku nedoporučujeme. Při údržbě nebo poruše spotřebiče může dojít k poškození nábytku. Za vzniklé škody neneseme odpovědnost!
-
- Spotřebič neinstalujte v uzavřeném (nevětraném), vlhkém nebo mrazu vystaveném prostoru!
- Nevystavujte spotřebič přímému slunečnímu záření!
- Spotřebič neinstalujte v prostředí, kde se mohou uvolňovat agresivní (žíravé, kyselé apod.) plyny nebo výpary!
- Nepřipojujte spotřebič k elektrické síti bez přepěťové ochrany!

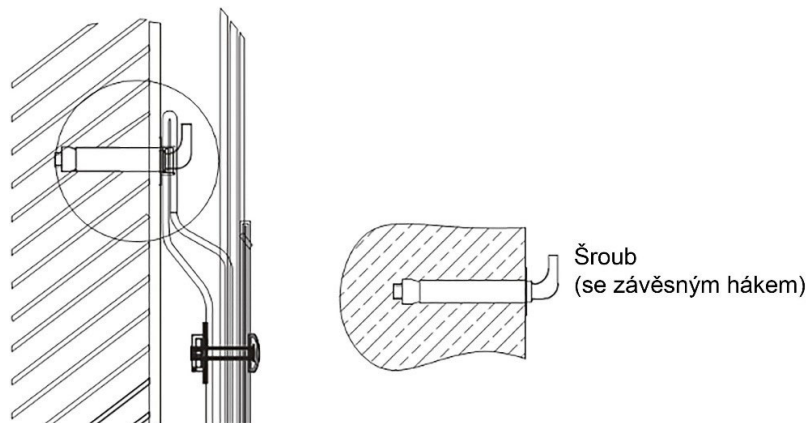
Za škody nebo poruchy vzniklé v důsledku nesprávné instalace nebo nedodržení pokynů uvedených v tomto návodu neneseme odpovědnost!

3.1 Montáž / instalace zásobníku

1. Spotřebič musí být namontován na plnou (pevnou) stěnu. Pokud pevnost stěny není schopna unést zatížení odpovídající dvojnásobku celkové hmotnosti spotřebiče zcela naplněného vodou,

je nutné nainstalovat speciální podpěrnou konstrukci. V případě duté cihlové stěny zajistěte, aby byla zcela vyplněna cementovým betonem.

2. Po výběru vhodného místa určete polohu šroubů s nosnými závěsnými háky. Pomocí vrtáku odpovídajícího průměru šroubů vyvrtejte do stěny dva otvory o hloubce odpovídající délce dodaných plastových hmoždinek. Vložte hmoždinky, poté utáhněte šrouby až do pevného uchycení a nastavte závěsný hák do horní polohy. Poté na ně zavěste spotřebič (viz obrázek 1).



Obrázek č. 1.

3.2 Připojení k vodovodní síti

Za účelem snížení tepelných ztrát v potrubí teplé vody instalujte spotřebič pokud možno co nejbližší k místům odběru teplé vody. Při větší vzdálenosti se doporučuje opatřit potrubí teplé vody tepelnou izolací.

Pro rozvody studené a teplé vody lze použít ocelové potrubí, plastové potrubí, měděné potrubí nebo flexibilní připojení, vše dimenzované na jmenovitý tlak sítě 0,75 MPa.

Při připojení k rozvodu vody z měděného potrubí je povinné použití izolačních spojek!

Jeden mezikus musí být namontován přímo na výstup teplé vody ze zásobníku a druhý na přívod studené vody mezi již instalované armatury a měděnou vodovodní síť. Při připojení bez izolačních mezikusů neposkytujeme záruku na závady způsobené korozí závitových konců potrubí zásobníku ani neneseme odpovědnost za tím vzniklé škody. Mezikus není součástí dodávky. Možno objednat: 1/2" obj. č. 1252122514

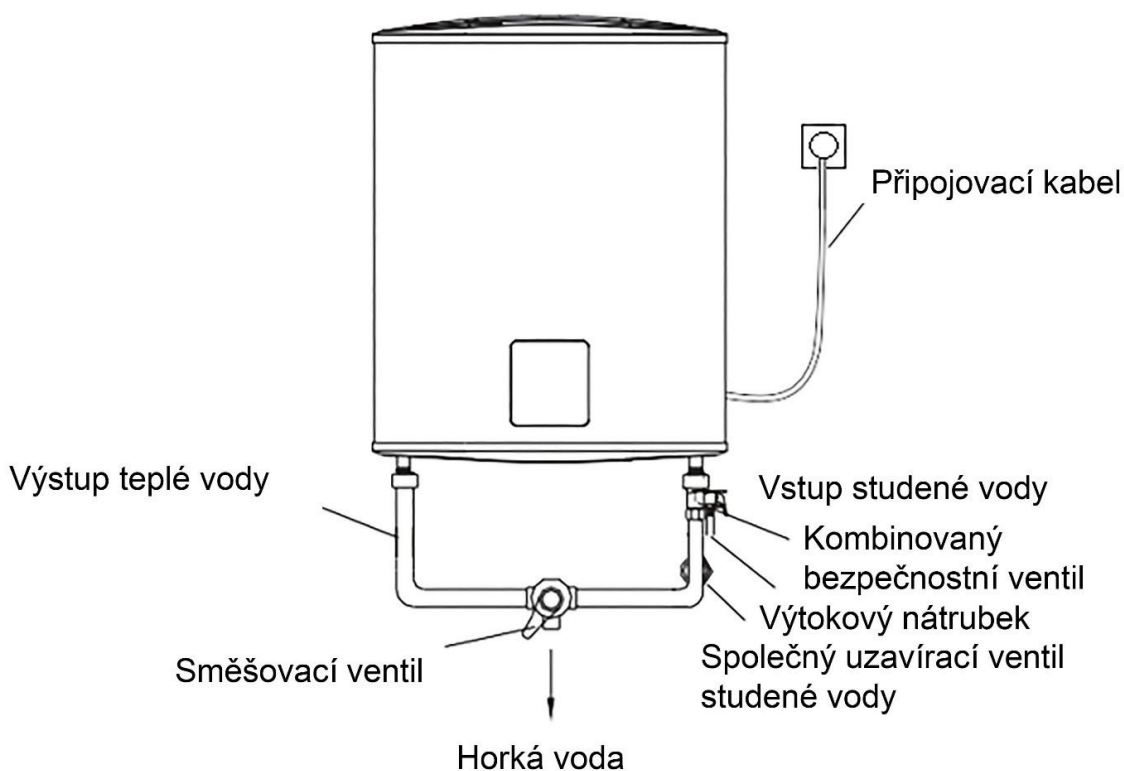
Vystavení zásobníku tlaku vyššímu než je povolený provozní tlak je zakázáno a je životu nebezpečné!

Kombinovaný pojistný ventil je součástí zásobníku. Připojení k ohřívači vody i k vodovodní síti je provedeno pomocí vnitřního závitu **Rp 1/2**.

Ventil musí být instalován PŘÍMO před zásobník do přívodu studené vody při dodržení směru proudění vyznačeného šipkou (viz obrázek 2). Před instalací ventilu je nutné důkladně propláchnout potrubí studené vody, aby se předešlo poškození způsobenému případnými nečistotami. Výtokové hrdlo musí směřovat svisle dolů a vypouštěcí tlačítko musí zůstat přístupné. V pořadí proudění vody zahrnuje zpětný ventil, pojistný ventil a odtokové potrubí, které musí zůstat otevřené do volného prostoru!

Pokud sítový tlak vody by i dočasně překročil hodnotu 0,75 MPa, je nutné před ohřívač vody instalovat redukční ventil. Zajištění pořízení a instalace redukčního ventilu je povinností spotřebitele. Redukční ventil musí být instalován před kombinovaný ventil.

Před pojistný ventil i redukční ventil je nutné do vodovodní sítě instalovat uzavírací armaturu, pomocí které lze spotřebič odpojit od vodovodní sítě a umožnit tak provádění údržby.

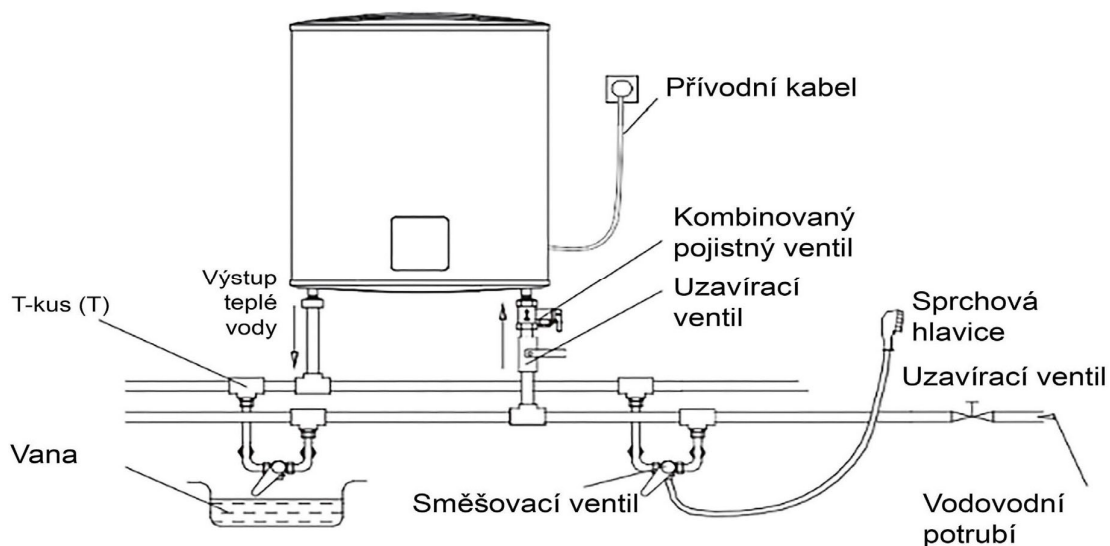


Obrázek č. 2.

K zásobníku lze připojit libovolný počet odboček a směšovacích baterií. Spotřebič lze instalovat ve svislé poloze (obrázek 3) i ve vodorovné poloze (obrázek 4).

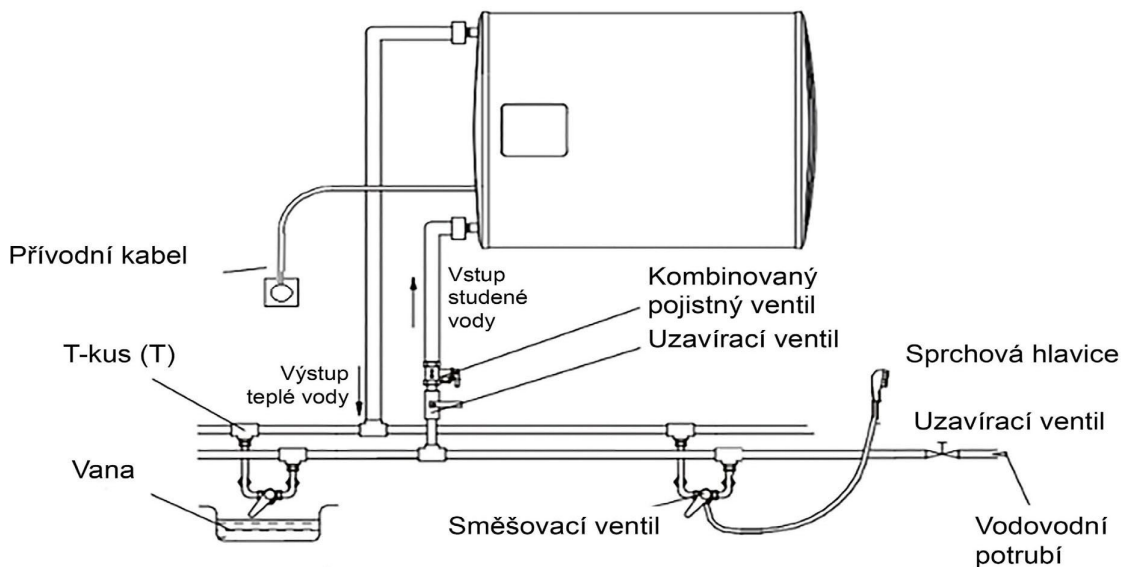
Pokud hrozí nebezpečí opaření uživatele při odběru vody, doporučujeme provést hydraulické připojení s ochranou proti opaření.

SVISLÁ INSTALACE



Obrázek č. 3.

VODOROVNÁ INSTALACE



Obrázek č. 4.

Při plnění nejprve otevřete jeden z kohoutků teplé vody a poté uzavírací armaturu studené vody před ohřívačem. Spotřebič se naplní vodou. Pokud z odtokového potrubí vytéká voda, znamená to, že je ohřívač vody zcela naplněn a kohoutek teplé vody lze uzavřít. Při běžném provozu musí zůstat uzavírací armatura studené vody vždy otevřená.

3.3 Uvedení do provozu

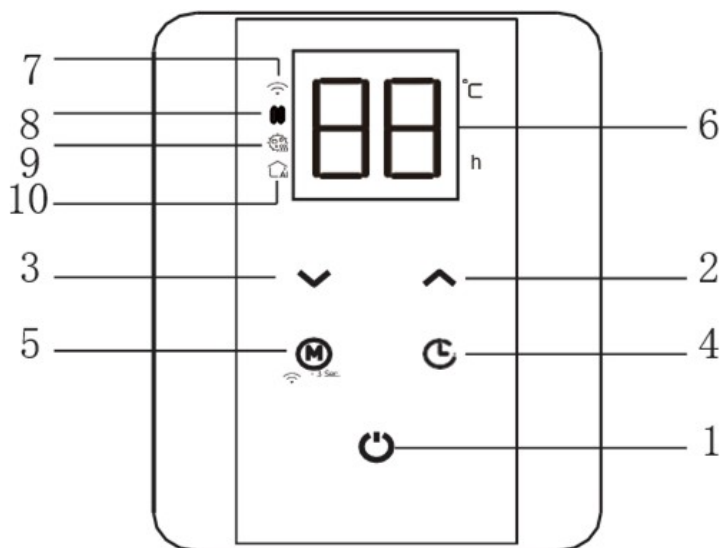
Před instalací ohříváče vody se ujistěte, že napájecí zásuvka má spolehlivé ochranné uzemnění. V opačném případě nelze spotřebič instalovat ani používat. Nepoužívejte prodlužovací kabel ani rozdvojku. Nesprávná instalace a používání spotřebiče mohou vést k vážným zraněním a majetkovým škodám.

- Požadavky na elektrickou síť: 250 V / 16 A, jednofázové připojení s ochranným uzemněním. Výška umístění zásuvky nad podlahou nesmí být menší než 1,8 m.
- Aby se předešlo úrazu elektrickým proudem, musí být zásuvka i vidlice udržovány v suchu.
- Pokud dojde k poškození síťového přívodního kabelu, musí být jeho výměna z důvodu vyloučení nebezpečí provedena pouze výrobcem, jeho servisem nebo jinou osobou s odpovídající kvalifikací.
- Neodstraňujte kryt spotřebiče! Může to způsobit úraz elektrickým proudem.
- Nestříkejte vodu přímo na přívodní kabel ani na spotřebič!
- Nedotýkejte se vidlice ani zásuvky mokřýma rukama. Může to způsobit úraz elektrickým proudem.

1. Zasuňte vidlici přívodního kabelu do zásuvky. Poté se rozsvítí displej.
2. Regulátor teploty automaticky řídí teplotu. Jakmile voda uvnitř spotřebiče dosáhne nastavené teploty, ohřev se automaticky vypne; když teplota vody klesne pod nastavenou hodnotu, ohřev se automaticky zapne.

4. PROVOZ A ÚDRŽBA

Spotřebič lze ovládat pomocí dotykových senzorů („tlačítek“) nebo prostřednictvím sítě Wi-Fi (viz kapitola 6). Ovládací panel spotřebiče je znázorněn na obrázku 5:



Obrázek č. 5.

- 1 Tlačítko zapnutí/vypnutí
- 2-3 Tlačítka regulace teploty
- 4 Tlačítko nastavení časovače
- 5 Tlačítko volby režimu
- 6 Displej
- 7 Ikona provozu Wi-Fi
- 8 Ikona režimu jednoho zásobníku
- 9 Ikona režimu antilegionella
- 10 Ikona režimu inteligentního učení (SMART)

A. Ruční režim

Pro nastavení teploty zásobníku se dotkněte tlačítek regulace teploty "Λ" a "v" . Každým dotykem tlačítek regulace teploty lze nastavenou teplotu zvýšit nebo snížit o 1 °C.

B. Časované ohřívání vody

Po dotyku tlačítka nastavení časovače (4) začne displej blikat. Stisknutím tlačítek "Λ" a "v" nastavte dobu ohřevu (každé stisknutí "Λ" a "v" změní dobu o 1 hodinu).

Časový rozsah lze nastavit v rozmezí 3–23. Opětovným dotykem tlačítka (4) (nebo pokud po dobu 5 sekund nedojde k žádné akci) se nastavení uloží. Tím je čas potvrzen a displej začne znovu blikat. Stisknutím tlačítek "Λ" a "V" nastavte teplotu. Opětovným dotykem tlačítka (4) (nebo pokud po dobu 5 sekund nedojde k žádné akci) se nastavení uloží. Po provedení těchto kroků je nastavení časovače dokončeno.

C. Režim jednoho zásobníku

Pokud se po dotyku tlačítka volby režimu (5) rozsvítí ikona 8, znamená to, že je nastaven režim jednoho zásobníku. V tomto případě se ohřívá pouze jeden ze dvou zásobníků ve spotřebiči.

D. Režim antilegionella

Dotkněte se tlačítka volby režimu (5). Pokud svítí ikona 9, znamená to, že je nastaven režim antilegionella. V tomto případě je výchozí teplota 80 °C a teplotu nelze měnit. Jakmile spotřebič dosáhne teploty 80 °C, po 5 minutách udržování teploty se automaticky vrátí do režimu ohřevu se dvěma zásobníky.

E. Režim inteligentního učení (SMART)

Dotkněte se tlačítka volby režimu (5). Pokud svítí ikona 10, znamená to, že je nastaven režim inteligentního učení. V tomto případě je výchozí teplota 75 °C. Po jednom týdnu používání spotřebič reguluje nastavenou teplotu na základě naučených uživatelských návyků.

F. Připojení Wi-Fi

Pro připojení spotřebiče k síti Wi-Fi se dotkněte a podržte tlačítko volby režimu (5). Poté začne blikat ikona 7. Po úspěšném připojení ikona svítí trvale. (Pro další informace si přečtěte kapitolu 6.)

4.1 Údržba

Pozor! Před zahájením oprav a údržby je nutné spotřebič odpojit od elektrické sítě! Údržbu a opravy spotřebiče smí provádět pouze odborník.

a. Ochrana proti mrazu

Při odstavení spotřebiče z provozu lze ochranu proti mrazu zajistit pouze úplným vypuštěním zásobníku. Při opětovném uvedení do provozu se před připojením k elektrické síti ujistěte, že je spotřebič naplněn vodou!

b. Odstranění vodního kamene

V závislosti na kvalitě vody se v zásobníku usazuje vodní kámen. Usazená vrstva vodního kamene zvyšuje pravděpodobnost poruchy topného tělesa, proto je nutné provádět jeho čištění každé dva roky.

Odstraňování vodního kamene je považováno za údržbu a nespadá do záručních činností. Vzhledem k demontáži elektrických součástí je nutné současně provést kontrolu omezovače teploty, topných těles a elektrických připojení.

Tuto kontrolu smí provádět pouze autorizovaný servis!

Potřebu čištění vnitřních nádrží je nutné posoudit při demontáži montovaných uzavíracích krytů. Při čištění je nutné dbát na to, aby nedošlo k poškození ochranné povrchové úpravy. Čištění a dezinfekci výrobku je nutné provádět mechanicky a dále pomocí max. 50% (m/m) roztoku kyseliny citronové.

c. Vypuštění vody

Vypuštění zásobníku lze provést otočením vypouštěcího tlačítka kombinovaného pojistného ventilu ve směru šipky nebo zvednutím páky, a to přes výtokové hrdlo. Před otočením je nutné vyšroubovat upevňovací šroub páky ventilu. Před vypuštěním je nutné uzavřít uzavírací ventil vodovodní sítě i kohoutek studené vody, zatímco kohoutek teplé vody musí zůstat po dobu vypouštění otevřený.

d. Kontrola anody

Ohřívač vody je dodatečně chráněn proti korozi aktivní hořčíkovou anodou. Životnost aktivní anody závisí na kvalitě vody a provozních podmínkách. Při pravidelné údržbě prováděné za účelem odstranění vodního kamene, nejméně však jednou za dva roky, je nutné zkontrolovat stav anody. Termín další kontroly stanoví technik, neboť v případě agresivní vody nebo nadměrného obsahu chloru je nutná častější kontrola. Pokud je anoda nadměrně opotřebovaná, musí být vyměněna. Po výměně anody je nutné obnovit její uzemnění do původního stavu. Je mimořádně důležité zajistit dobrý kovový kontakt mezi aktivní anodou a uzemňovacím šroubem.

Výměnu smí provádět pouze smluvní autorizovaný servis (viz záruční list)!

Pokud výše uvedené pokyny nedodržíte a v důsledku toho dojde ke zhoršení bezpečnostních nebo provozních vlastností spotřebiče, zaniká nárok na záruku i odpovědnost za vady.

5. ODSTRANĚNÍ PORUCH

Elektrický kryt smí odstranit výhradně odborník; jeho nedodržení může vést k úrazu elektrickým proudem nebo k jinému nebezpečí.

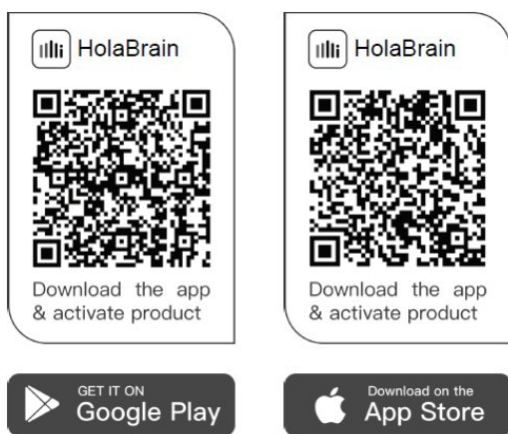
Pokud je poškozena jakákoli součást nebo díl spotřebiče, obraťte se prosím na autorizovaný servis za účelem opravy.

| Poruchy | Příčiny | Řešení |
|--------------------------------|--|---|
| Teplá voda nevytéká. | 1. Vodovodní síť nefunguje. 2. Tlak vody je příliš nízký. 3. Vstupní uzavírací armatura není otevřena. | 1. Vyčkejte, dokud nebude vodovodní síť opět funkční. 2. Spotřebič znovu použijte až poté, co se tlak vody zvýší. 3. Otevřete uzavírací armaturu. |
| Teplota vody je příliš vysoká. | Řídicí jednotka je porouchaná. | Zavolejte odborníka k provedení |
| Únik vody | Těsnění potrubních spojů jsou vadná. | Vyměňte těsnění. |
| Chybový kód E2 | Suchý chod (chod naprázdno) | Naplňte spotřebič vodou a znovu jej |
| Chybový kód E3 | Přehřátí | Zavolejte odborníka k provedení |
| Chybový kód E4 | Porucha snímače | Zavolejte odborníka k provedení |

6. Připojení k Wi-Fi síti

Stáhněte si aplikaci HolaBrain

V obchodě s aplikacemi (Google Play Store, Apple App Store) vyhledejte výraz „HolaBrain“ a najděte aplikaci HolaBrain. Stáhněte a nainstalujte aplikaci do svého telefonu. Aplikaci lze stáhnout také naskenováním níže uvedeného QR kódu.



Zaregistrujte se a přihlaste se ...

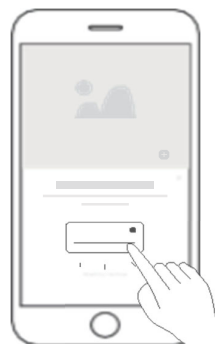
Otevřete aplikaci HolaBrain a pro zahájení si vytvořte nový účet (registrovat se můžete také prostřednictvím účtu třetí strany).

Pokud již máte existující účet, použijte jej k přihlášení.

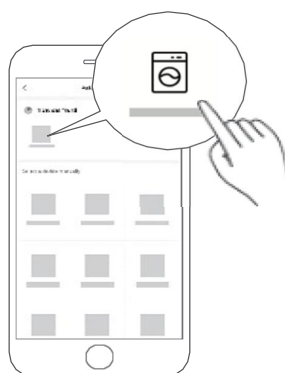


pro HolaBrain

1. Ujistěte se, že je váš mobilní telefon připojen k bezdrátové síti. Pokud ne, povolte v nabídce Nastavení bezdrátové sítě (Wi-Fi) a Bluetooth.
2. Zapněte spotřebič.
3. Otevřete aplikaci HolaBrain ve svém telefonu.
4. Pokud se zobrazí zpráva „Objevování blízkých chytrých zařízení“, klikněte na možnost přidání.



5. Pokud se zpráva nezobrazí, vyberte pomocí tlačítka „+“ zařízení ze seznamu dostupných zařízení v okolí. Pokud se vaše zařízení v seznamu nenachází, přidejte jej ručně podle kategorie zařízení a modelu.



6. Připojte své zařízení k Wi-Fi síti podle pokynů aplikace. V případě neúspěšného připojení postupujte podle pokynů aplikace.



Pokud zaznamenáte problémy s připojením:

- Ujistěte se, že je zařízení zapnuté.
- Při připojování zařízení k síti držte mobilní telefon dostatečně blízko spotřebiče.
- Připojte mobilní telefon k domácí Wi-Fi síti a ujistěte se, že znáte heslo k této síti.
- Zkontrolujte, zda je Wi-Fi router zapnutý a podporuje pásmo 2,4 GHz; pokud si nejste jisti, obraťte se na výrobce routeru.
- Zařízení se nemůže připojit k Wi-Fi sítím vyžadujícím autentizaci, které se obvykle nacházejí na veřejných místech, jako jsou hotely, restaurace apod. Připojte se prosím k Wi-Fi síti, která nevyžaduje dodatečné ověření.
- Při připojování zařízení k síti vypněte funkci WLAN+ (Android) nebo WLAN Assistant (iOS) ve svém mobilním telefonu.
- Pokud bylo zařízení dříve připojeno k Wi-Fi síti a je nutné jej znovu připojit, klikněte na tlačítko „+“ na hlavní obrazovce aplikace a podle pokynů aplikace zařízení znovu přidejte podle jeho kategorie a modelu.

7. ZÁRUKA, ZÁRUČNÍ DOBA A ZÁRUČNÍ PODMÍNKY

Záruka, záruční podmínky, záruční doba, platnost záruky na zakoupený spotřebič a závazky výrobce nebo prodejce související se servisem během záruční doby spotřebiče jsou uvedeny v záručním listu spotřebiče. Při koupi spotřebiče musí prodávající i kupující vyplnit a podepsat záruční list. Uchovejte záruční list na bezpečném místě.

Ve všech případech budou v platnosti platné zákony, nařízení a jiné právní předpisy upravující práva a povinnosti spotřebitele, prodávajícího a výrobce a jejich vztahy související se zakoupeným ohřívačem vody, jeho instalací, používáním, servisem a údržbou.

Opravy smí provádět pouze autorizovaní servisní partneři společnosti Q-termo, s.r.o.

Je nutné dodržet všechny zásady prevence při výměně anody a čištění přirozeně usazeného vodního kamene. Výrobce doporučuje preventivní prohlídku anodové tyče po přibližně dvou letech provozu ohřívače. Prohlídka ohřívače vody a případná výměna anodové tyče není předmětem poskytovaných záruk a je hrazena vlastníkem ohřívače.

Pro zajištění spolehlivé funkčnosti ohřivačů v oblastech s velmi tvrdou vodou a vysokým obsahem vodního kamene doporučujeme, aby byly ohřivače každoročně čištěny a vodní kámen odstraňován. Smaltovaná glazura by měla být jen očištěna suchou textilií bez použití jakýchkoli tvrdých předmětů. Tento typ servisu není předmětem poskytovaných záruk, a smí jej provádět pouze kvalifikovaná osoba.

V případě odběru vody z nestandardního zdroje (např. studniční voda nebo obecní přípojky v zanedbaném stavu) výrobce doporučuje instalaci filtru pevných částic a nečistot. Tento filtr je nejvhodnější zařadit na vstupní potrubí vody do objektu. Výrazně tím prodloužíte životnost nejen všech elektrických spotřebičů ohřívajících vodu, ale také kartuš a sedel směšovacích vodovodních baterií.

Výrobce doporučuje instalaci malé expanzní nádoby ke každému ohřivači vody.

Na smaltované ohřivač vody je poskytována záruční doba 24 měsíců od data prodeje. Servisní prohlídka není součástí poskytovaných záruk a veškeré náklady spojené s údržbou ohřivače vody, popřípadě výměna dílů a výkonem servisního pracovníka hradí vlastník ohřivače. Předmětem záruky a bezplatné výměny není výměna anodové tyče. Servisní prohlídku musí provést autorizovaný servisní partner společnosti Q-termo, s.r.o. a musí být řádně zaznamenána v záručním listu. Záruční doba není automaticky prodloužena v případě jakéhokoli servisního zásahu během standardní záruční doby. Na všechny elektrické součásti ohřivačů vody je poskytnuta záruční doba 24 měsíců bez možnosti prodloužení.

Podmínky záruky a reklamační proces je třeba dodržovat dle VOP a reklamačního řádu (RP) společnosti Q-termo, s.r.o.

- Záruční dobu určuje prodávající a platí pouze pro geografické území země.
- Záruka je platná pouze tehdy, pokud spotřebič:
- Je instalován podle požadavků na instalaci a provoz.
- Používá se pouze k určenému účelu a v souladu s návodem k instalaci a obsluze.
- Záruka spočívá v bezplatné opravě všech výrobních chyb, které se mohou vyskytnout během záruční doby. Opravy provádějí servisní specialisté autorizovaní prodejcem.

Záruka se nevztahuje na škody způsobené:

- Nesprávná přeprava
- Nesprávné skladování
- Nesprávné používání
- Parametry vody odlišné od přípustných norem pro kvalitu pitné vody, zejména pokud je složení chloridů vyšší než 250 mg/l; elektrická vodivost je menší než 100 $\mu\text{S}/\text{cm}$ a pH je mimo 6,5 – 8 pro ohřivače vody se smaltovanými nádržemi na vodu; elektrická vodivost je více než 200 $\mu\text{S}/\text{cm}$ pro ohřivače vody s nádrží na vodu z chromniklové oceli.
- Napájecí napětí jiné než jmenovité napětí jednotky.
- Škody způsobené zamrznutím vody.
- Živelná nebezpečí, katastrofy a jiné okolnosti vyšší moci.
- Nedodržení návodu k instalaci a obsluze.
- V případech, kdy se neoprávněná osoba pokusila opravit jakýkoli druh chyby.

Ve výše uvedených případech bude chyba opravena za poměrnou platbu. Záruka se nevztahuje na běžné opotřebitelné díly a komponenty zařízení, díly, které se demontují při běžném používání, světelná a signální svítidla apod., změnu barvy vnějších povrchů, změnu tvaru, velikosti a umístění dílů a komponentů, které jsou vystaveny nárazům a podmínkám, které se nepovažují za běžné používání.

UPOZORNĚNÍ: Podmínkou záruky je použití originálního přibaleného příslušenství (jako např. pojistný ventil) a originální náhradní díly.

Na ušlý zisk, hmotné a nehmotné škody způsobené dočasnou nemožností používání zařízení během jeho prevence a opravy se nevztahuje záruka.

DODRŽOVÁNÍ POŽADAVKŮ TOHOTO NÁVODU K POUŽÍVÁNÍ JE PŘEDPOKLADEM BEZPEČNÉHO OBSLUHY VAŠEHO ZAKUPENÉHO PRODUKTU A JE JEDNOU ZE ZÁRUČNÍCH PODMÍNEK.

UŽIVATELI NEBO JEJÍ OPRÁVNĚNÉ OSOBE JE ABSOLUTNĚ ZAKÁZÁNO PROVEDE JAKÉKOLIV ZMĚNY V NÁVRHU A STRUKTURE PRODUKTU. JAKÉKOLIV ZJIŠTĚNÍ TAKÝCHTO ČINNOSTÍ NEBO POKUSŮ AUTOMATICKY ZRUŠÍ VŠECHNY ZÁRUČNÍ ODPOVĚDNOSTI PRODEJCE NEBO VÝROBCE.

V PŘÍPADĚ POTŘEBY SERVISU VYHLEDÁVEJTE POUZE VÝROBCEM AUTORIZOVANÉ SERVISNÍ SPOLEČNOSTI UVEDENÉ V PŘILOŽENÉM FORMULÁŘE.

VÝROBCE SI ZACHOVÁVÁ SVÉ PRÁVO NA STRUKTURÁLNÍ ZMĚNY BEZ UPOZORNĚNÍ, KDE TO NEOVLIVŇUJE BEZPEČNOST VÝROBKU.

Pozorne si prečítajte túto príručku, prosím. Na zabezpečenie dlhodobej spoľahlivosti a bezpečnej prevádzky výrobku musíte presne dodržiavať pokyny, ktoré sú v nej uvedené.

- Tento spotrebič môžu používať deti od 3 rokov, osoby (vrátane detí) so zníženými fyzickými, zmyslovými alebo intelektuálnymi schopnosťami alebo osoby s nedostatočnými skúsenosťami a znalosťami, len ak sú pod dozorom alebo boli poučené o bezpečnom používaní spotrebiča a rozumejú príslušným nebezpečenstvám vyplývajúcim z používania.
- Deti vo veku od 3 do 8 rokov smú používať výhradne vodovodný kohútik pripojený k ohrievaču vody!
- Nenechajte deti, aby sa s prístrojom hrali.
- Čistenie prístroja môžu vykonávať deti len pod dozorom. Okrem záležitostí, uvedených v návode na používanie a pravidelnej údržby, vykonávanej užívateľom smie akýkoľvek úkon vykonať iba odborná osoba.
- Pred vykonaním opravy alebo údržby uveďte zariadenie do beznapäťového stavu!
- Uvedenie zariadenia do prevádzky a jeho prvé spustenie musí vykonať odborná osoba, v súlade s platnými predpismi, právnymi nariadeniami vzťahujúcimi sa na uvedenie do prevádzky, ako aj v súlade s akýmikoľvek požiadavkami, určenými miestnymi úradmi a hygienickými organizáciami.
- V prípade, ak zapájaný ohrievač vody nevystrieda len už existujúci prístroj, ale je súčasťou rekonštrukcie existujúceho hydraulického systému, respektíve nového hydraulického systému, firma, ktorá uvádza ohrievač vody do prevádzky - po ukončení uvedenia do prevádzky - je povinná pre kupujúceho vystaviť vyhlásenie o zhode, ktorá potvrdzuje dodržanie platných zákonov a špecifikácií. Osoba vykonávajúca uvedenie do prevádzky je v oboch prípadoch povinná vykonať bezpečnostné a prevádzkové kontroly celého systému
- V prípade jeho uvedenia mimo prevádzky v miestnosti, ktorá je vystavená nebezpečenstvu mrazu, je potrebné prístroj vyprázdniť.
- Vytekajúca voda s teplotou nad 50 °C môže spôsobiť vážne popáleniny.

- Nesprávna inštalácia môže mať za následok zranenie osôb a zvierat alebo poškodenie majetku. Za vyššie uvedené výrobca nenesie žiadnu zodpovednosť.
- Pred zapnutím ohrevu je potrebné nádrž naplniť vodou.
- Je zakázané zapájať prístroj hadicou! Potrubie studenej a teplej vody musí byť z oceľových rúr, medených rúr alebo plastových rúr alebo flexibilných rúr s tepelnou odolnosťou do min. 100 °C, vhodných na 0,75 MPa menovitý sieťový tlak vody. Pri napojení vodovodu z červenej medi je pre pripojenie povinné použitie izolačných medzikusov!
- Vystaviť nádobu tlaku viac ako 0,75 MPa je zakázané a životu nebezpečné! Ak tlak v sieti, aj keď až dočasne, presiahne hodnotu 0,75 MPa, pred ohrievač vody je nutné zabudovať ventil na zníženie tlaku. (prietoková kapacita: min. 16 l/min, maximálna prevádzková teplota: min. 30 °C, výstupný tlak: max. 0,75 MPa)
- Medzi bezpečnostný ventil a spotrebič je zakázané zabudovať vodovodnú armatúru! Výtok ventilu musí smerovať nadol, z výstupného potrubia zariadenia na zníženie tlaku môže kvapkať voda. Táto rúrka musí zostať otvorená do vzdušného priestoru. Vypúšťacia hadica musí byť vedená smerom nadol (od spotrebiča) na nezamrzajúce miesto, čím sa zabezpečí voľný prietok do vzdušného priestoru. Odkvapkávajúca voda sa nesmie odvádzať neviditeľným spôsobom!
- Pretlakový ventil a bezpečnostný ventil sa musia inštalovať a prevádzkovať len v prostredí bez mrazu.
- Prevádzka ohrievača vody bez ochranného uzemnenia je zakázaná!
- V prípade poškodenia sieťového potrubia, v záujme predchádzania nebezpečenstiev smie vykonať výmenu výhradne výrobca, jeho servis alebo iná osoba s obdobným odborným vzdelaním.
- Odporúča sa dať prvé nahriatie skontrolovať odborníkom.
- Kryt elektrického rozvádzača a odstrániť výhradne odborná osoba, nerešpektovanie tohto pokynu môže viesť k zásahu elektrickým prúdom alebo inému nebezpečenstvu.
- Na zaistenie bezpečnej prevádzky sa odporúča, aby spotrebič a kombinovaný bezpečnostný ventil pravidelne kontroloval odborník (približne raz ročne). Okrem toho sa odporúča každé dva mesiace prefúknuť bezpečnostný ventil otočením prepúšťacieho gombíka v smere šípky. Tým sa ventil prečistí od prípadných usadených nečistôt.
- Obalové materiály (sponky, plastové vrecká atď.) sa nesmú dostať do rúk deťom, pretože pre ne môžu predstavovať nebezpečenstvo!



SERVIS Pre pravidelné kontroly alebo v prípade poruchy spotrebiča sa obráťte na servis Qtermo, s.r.o. Opravy smú vykonávať iba autorizovaní servisní partneri spoločnosti Q-termo.

Kontakt nášho zákazníckeho servisu:

Tel.: + 421 42 222 5678

E-mail: servis@qtermo.cz



ENVIRONMENTÁLNE OPATRENIA

Informujeme Vás, že Vami nakúpený výrobok - po jeho životnom cykle - môže svojimi rozkladovými vlastnosťami poškodzovať pôdu a podzemnú vodu, nakoľko obsahuje aj také súčiastky (napríklad vedenia), kvôli ktorým sa opotrebovaný produkt považuje za nebezpečný odpad. Žiadame vás, aby ste

opotrebovaný produkt neumiestnili medzi komunálny odpad, ale aby ste ho odovzdali firme, zaoberajúcej sa zberom odpadu elektrických zariadení, alebo ho pošlite výrobcovi, aby sme prostredníctvom odbornej manipulácie, recyklácie opotrebovaného produktu mohli spoločne napomôcť ochrane životného prostredia.

Výrobca si vyhradzuje právo na zmenu údajov uvedených v tomto návode a na zmenu výrobku bez predchádzajúceho upozornenia!

1. PRÍSLUŠENSTVO

Na balení sa nachádza nasledujúce príslušenstvo:

- 1 ks návod na použitie
- 1 ks záručný list
- 1 ks bezpečnostný ventil
- 1 ks energetický štítok
- 1 ks informačný list výrobku

Pri preberaní prístroja buďte taký láskavý skontrolovať to!

2. PREVÁDZKA

Ohrievač vody s uzavretým systémom je spôsobilá na zásobovanie teplou vodou viacerých miest pre odber vody v domácnostiach a inštitúciách. Polyuretánová izolácia okolo vnútornej nádrže zabráni rýchlemu vychladnutiu vody, takže je možné z nádrže čerpať teplú vodu po dlhý čas. Vnútorne nádrže sú vyrobené z oceleového plechu chráneného proti korózii. Oceleový plech popri aktívneho žiarového smaltovania chráni pred koróziou aj aktívna horčíková anóda.

Získaná teplá voda je rovnako vhodná na toaletné ako aj stravovacie ciele. Voda má kvalitu pitnej vody, ak spĺňa limitné hodnoty stanovené v nariadení vlády Maďarska č. 5/2023 (I.12.), v nariadení vlády Maďarska č. 316/2013 (VIII.28.) /[Smernica \(EÚ\) 2020/2184](#)/ a v spoločnom nariadení 38/2003 (VII.7) ESzcsM–FVM–KvVM. [Nariadenie \(EÚ\) č. 528/2012](#)

Oblasť použitia výrobku: dodávka teplej úžitkovej vody. Teplota vody určenej na ľudskú spotrebu, ktorá je v kontakte s výrobkom, nesmie z dôvodov ochrany verejného zdravia prekročiť 65 °C. Z hľadiska verejného zdravia nie je prekážka používať vodu s vyššou teplotou na účely tepelnej dezinfekcie, pokiaľ voda použitá na tepelnú dezinfekciu nie je určená na ľudské použitie. Časť vodovodnej siete, v ktorej sa nachádza výrobok, musí byť naplnená horúcou úžitkovou vodou najmenej 1 deň. Výplachová voda sa musí vypustiť do kanalizácie a nesmie sa používať na účely v domácnosti. Až potom sa môže časť vodovodnej siete obsahujúca výrobok používať podľa určenia. V prvých týždňoch po aplikácii možno očakávať vylúhovanie kovov a organických látok, čo môže spôsobiť problémy s chuťou a zápachom, nadmerný rast baktérií a vyššiu potrebu chlóru. Tento jav je dočasný a možno ho obmedziť častejšou výmenou vody a preplachovaním.

3. NÁVOD NA UVEDENIE DO PREVÁDZKY

Na inštaláciu používajte výhradne príslušenstvo poskytnuté našou spoločnosťou. Zariadenie nezaveste na držiak, kým sa nepresvedčíte, že je pevný a spoľahlivý. V opačnom prípade môže spadnúť zo steny, čo môže spôsobiť poškodenie zariadenia a dokonca aj vážne úrazy. Pri určovaní polohy otvorov pre skrutky zabezpečte, aby na pravej strane elektrického vykurovacieho telesa zostal voľný priestor najmenej 0,2 m, aby bolo možné v prípade potreby jednoducho vykonať údržbu vykurovacieho telesa.

- Na mieste inštalácie je potrebné zabezpečiť vhodnú elektrickú, vodnú a kanalizačnú sieť.
- Inštalácia, montáž potrubných rozvodov a elektroinštalácia musia byť vykonané v súlade s príslušnými právnymi predpismi a inštaláčnymi pokynmi. V opačnom prípade môže dôjsť k úniku vody, požiaru alebo úrazu elektrickým prúdom.
- Neinštalujte toto zariadenie do exteriéru, keďže je určené výlučne na použitie v interiéri! Nedodržanie môže viesť k požiaru alebo úrazu elektrickým prúdom.
- Neumiestňujte do blízkosti zariadenia horľavé materiály ani plyny! Nedodržanie môže spôsobiť požiar alebo výbuch.
- Pod zariadenie neumiestňujte predmety, ktoré by mohli byť poškodené prípadným únikom vody!
- Na pripojenie zariadenia nepoužívajte kovové hadice. Môže to spôsobiť zásah elektrickým prúdom.
- Pred zapnutím zariadenie naplňte vodou, inak môže nedostatok vody spôsobiť chod nasucho a tým aj poruchu zariadenia.
- Neodporúčame zabudovanie zariadenia do nábytku. Pri údržbe alebo poruche zariadenia môže dôjsť k poškodeniu nábytku. Za vzniknuté škody nenesieme zodpovednosť!
-
- Zariadenie neinštalujte v uzavretom (nevetranom), vlhkom ani mrazom ohrozenom priestore!
- Prístroj nevystavujte priamemu slnečnému žiareniu!
- Neinštalujte zariadenie v prostredí, kde sa môžu uvoľňovať agresívne (žieravé, kyslé a pod.) plyny alebo pary!
- Nepripájajte zariadenie k elektrickej sieti bez prepäťovej ochrany!

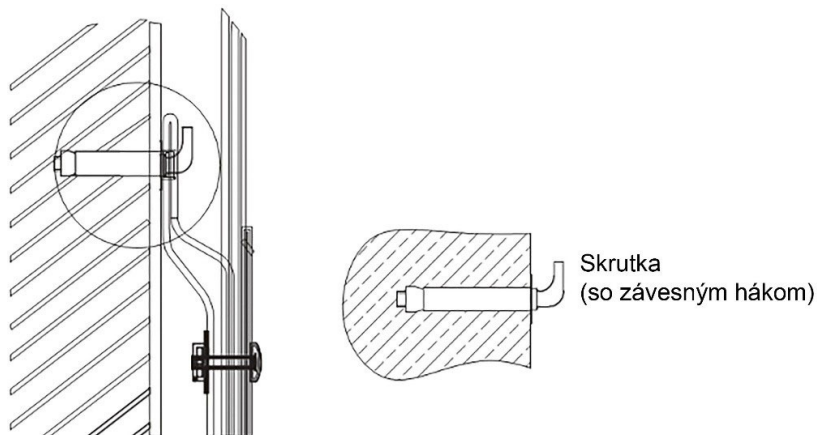
Za škody alebo poruchy spôsobené nesprávnou inštaláciou alebo nedodržaním pokynov uvedených v tomto návode nenesieme zodpovednosť.

3.1 Montáž / inštalácia zásobníka

1. Zariadenie sa musí montovať na plnú (masívnu) stenu. Ak pevnosť steny nedokáže uniesť zaťaženie zodpovedajúce dvojnásobku celkovej hmotnosti zariadenia úplne naplneného vodou,

je potrebné namontovať špeciálnu podperu. V prípade dutinovej tehlovej steny zabezpečte, aby bola úplne vyplnená cementovým betónom.

2. Po výbere vhodného miesta určte polohu skrutiek so závesným hákom. Pomocou vhodného vrtáka vyvrtajte do steny dva otvory s hĺbkou zodpovedajúcou dĺžke priložených plastových hmoždiniek. Vložte hmoždinky, potom skrutky dotiahnite až na pevné uchytenie a závesný hák nastavte smerom nahor. Následne na ne zaveste zariadenie (pozri obr. 1).



Obrázok č. 1.

3.2 Pripojenie na vodovodnú sieť

Pre zníženie tepelných strát v dôsledku teplých rúr podľa možností inštalujte prístroj v blízkosti miest užívania teplej vody. V prípade väčších vzdialeností je účelné opatriť vedenie teplej vody tepelnou izoláciou.

Ako vedenie pre studenú a teplú vodu je možné použiť oceľovú rúru, umelohmotnú rúru a rúru z červenej medi alebo pružné rúrové zaliatie, vhodné pre menovitý sieťový vodný tlak 0,75 Mpa.

Pri napojení vodovodu z červenej medi je pre pripojenie povinné použitie izolačných medzikusov!

Jeden medzikus je potrebné namontovať priamo na vedenie teplej vody nádrže, druhé medzi predom namontované vedenie studenej vody armatúry a vodovodnú sieť z červenej medi. V prípade pripojenia bez medzikusu neposkytujeme záruku na korózne chyby závitových koncov nádrže, ani neprijímame zodpovednosť za škody vzniknuté v dôsledku toho. Medzikus nie je dodávaný ako príslušenstvo. Možno objednať: 1/2" kat. č. 1252122514.

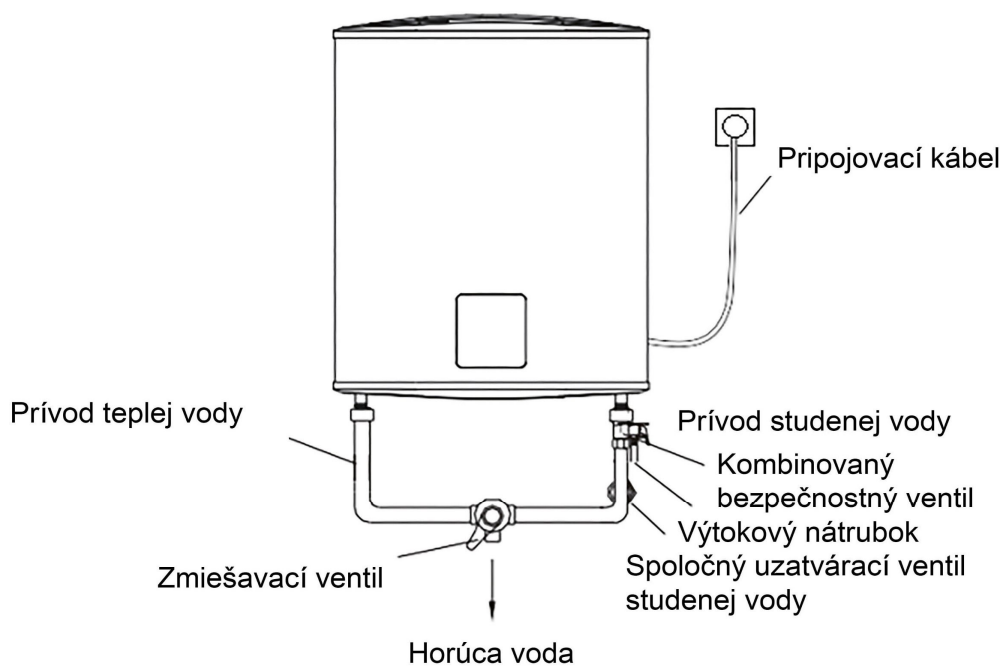
Zásobník je zakázané a životu nebezpečné vystavovať tlaku vyššiemu, než je povolený prevádzkový tlak!

Kombinovaný bezpečnostný ventil je súčasťou nádrže. Pripojenie k ohrievaču vody a k vodovodnej sieti: **Rp 1/2** s vnútorným závitom.

Ventil sa musí namontovať PRIAMO pred zásobník do potrubia studenej vody, pri dodržaní smeru prúdenia vyznačeného šípkou (obr. 2). Pred zabudovaním ventilu je potrebné vedenie studenej vody dôkladne prepláchnuť, aby sa predišlo prípadným poškodeniam v dôsledku nečistôt. Výtečné hrdlo musí spadať zvisle dole a vyfúkacie tlačidlo musí byť prístupné. V poradí prúdenia vody obsahuje spätný ventil a poistný ventil, ako aj výtokové potrubie, ktoré musí zostať otvorené smerom do ovzdušia!

Ak sieťový tlak vody čo i len dočasne prekročí hodnotu 0,75 MPa, pred ohrievač vody sa musí nainštalovať redukčný ventil. O jeho zaobstaranie a namontovanie sa musí postarať spotrebiteľ. Ventil pre zníženie tlaku musí byť umiestnený pred kombinovaným ventilom.

Bezpečnostný ventil a poistný ventil musia byť vybavené uzatváracou armatúrou na vodovodnom potrubí, ktorá umožňuje odpojenie spotrebiča od vodovodného potrubia a vykonanie údržby.

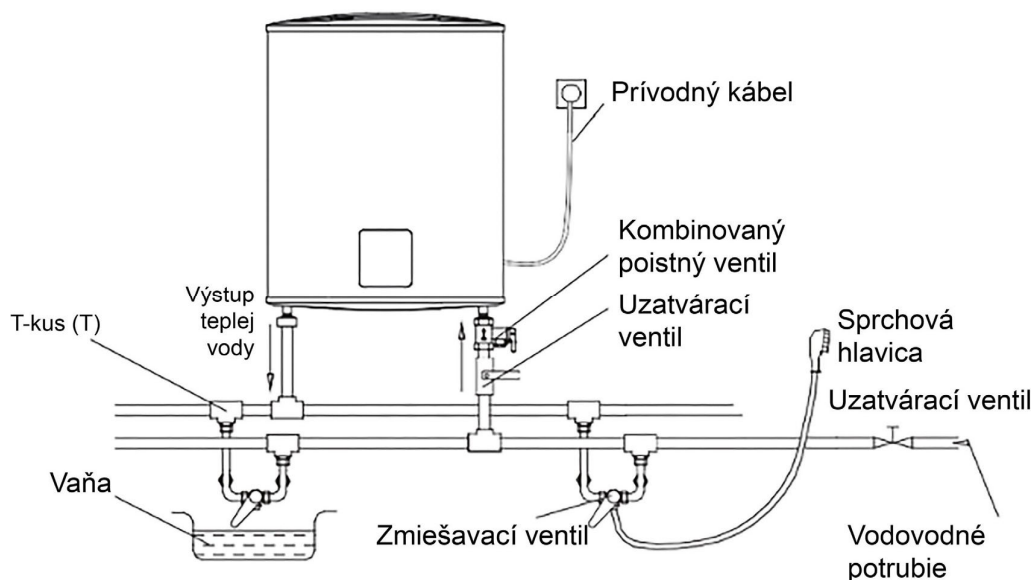


Obrázok č. 2.

Na nádrž je možné napojiť ľubovoľné množstvo odbočiek a miešacích vodovodných batérií. Zariadenie je možné inštalovať zvisle (obr. 3) aj vodorovne (obr. 4).

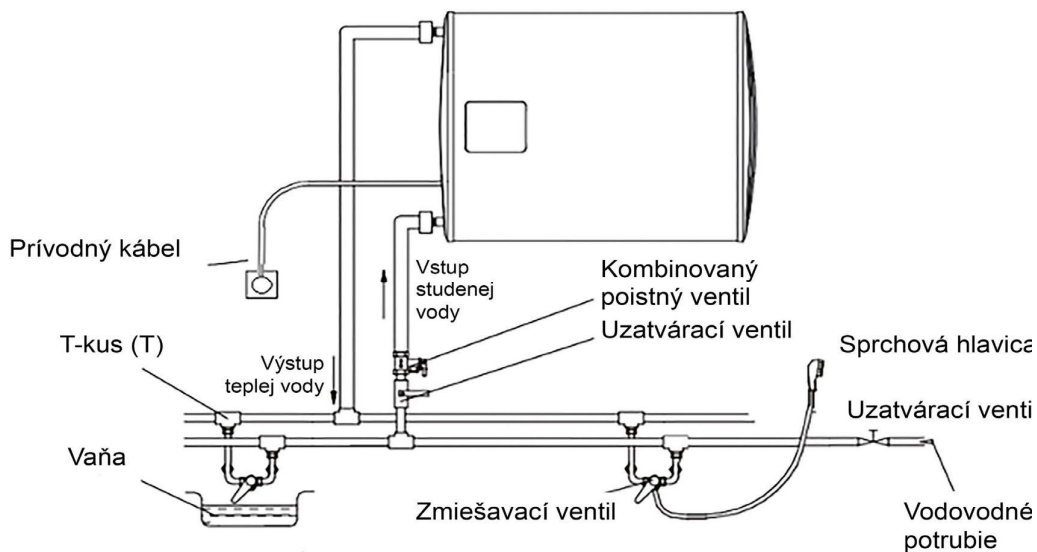
Ak pri odbere vody hrozí nebezpečenstvo obarenia používateľa, odporúčame použiť hydraulické pripojenie s ochranou proti obareniu.

VERTIKÁLNA INŠTALÁCIA



Obrázok č. 3.

HORIZONTÁLNA INŠTALÁCIA



Obrázok č. 4.

Na naplnenie najprv otvorte jeden z kohútikov teplej vody a potom uzatvárací ventil studenej vody pred ohrievačom vody. Zariadenie sa naplní vodou. Ak z výtokového potrubia vyteká voda, znamená to, že ohrievač vody je úplne naplnený, a kohútik teplej vody je možné uzavrieť. Pri bežnej prevádzke musí byť uzatvárací ventil studenej vody vždy otvorený.

3.3 Uvedenie do prevádzky

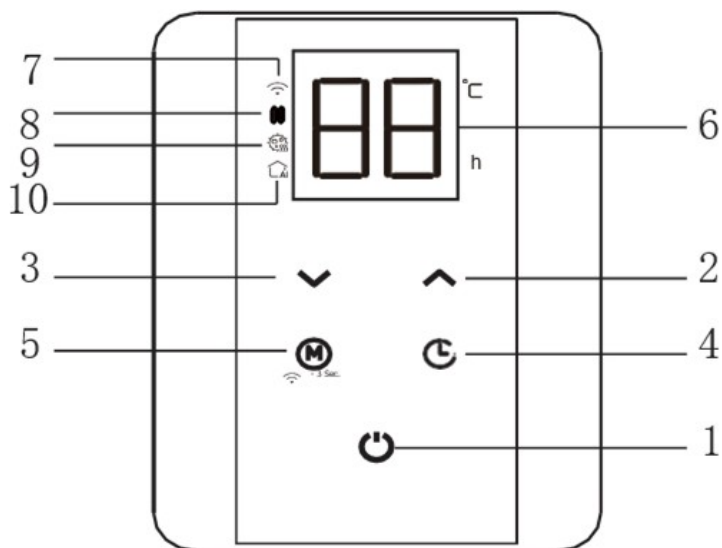
Pred montážou ohrievača vody sa uistite, že napájacia zásuvka má spoľahlivé ochranné uzemnenie. V opačnom prípade zariadenie nie je možné nainštalovať ani používať. Nepoužívajte predlžovací kábel ani rozbočovač. Nesprávna montáž a používanie zariadenia môže viesť k vážnym zraneniam a k škodám na majetku.

- Požiadavky na elektrickú sieť: 250 V/16 A, jednofázová, s ochranným uzemnením. Výška umiestnenia zásuvky od podlahy nesmie byť menšia ako 1,8 m.
- Aby sa predišlo úrazu elektrickým prúdom, zásuvku aj vidlicu udržiavajte suché.
- V prípade poškodenia sieťového potrubia, v záujme predchádzania nebezpečenstiev smie vykonať výmenu výhradne výrobca, jeho servis alebo iná osoba s obdobným odborným vzdelaním.
- Neodstraňujte kryt zariadenia! Môže to spôsobiť zásah elektrickým prúdom.
- Nestriekajte vodu priamo na prívodný kábel ani na zariadenie!
- Nedotýkajte sa vidlice ani zásuvky mokrými rukami. Môže to spôsobiť zásah elektrickým prúdom.

1. Zasuňte vidlicu prívodného kábla do zásuvky. Displej sa rozsvieti.
2. Regulátor teploty automaticky reguluje teplotu. Keď voda vnútri zariadenia dosiahne nastavenú teplotu, ohrev sa automaticky vypne; keď teplota vody klesne pod nastavenú hodnotu, ohrev sa automaticky zapne.

4. PREVÁDZKA A ÚDRŽBA

Zariadenie je možné ovládať dotykovými senzorovými „tlačidlami“ alebo prostredníctvom siete Wi-Fi (pozri bod 6). Ovládací panel zariadenia je znázornený na obrázku 5:



Obrázok č. 5.

- 1 Tlačidlo zapnutia/vypnutia
- 2–3 Tlačidlá nastavenia teploty
- 4 Tlačidlo nastavenia časovača
- 5 Tlačidlo výberu režimu
- 6 Displej
- 7 Ikona funkcie Wi-Fi
- 8 Ikona jednonádržového režimu
- 9 Ikona antilegionelového režimu
- 10 Ikona režimu inteligentného učenia (SMART)

A. Manuálny režim

Ak chcete nastaviť teplotu v zásobníku, dotknite sa tlačidiel regulácie teploty "∧" "∨". Každým dotykom tlačidiel regulácie teploty môžete nastavenú teplotu zvýšiť alebo znížiť o 1 °C.

B. Časované ohrievanie vody

Ak sa dotknete tlačidla nastavenia časovača (4), displej začne blikať. Stláčaním tlačidiel "∧" "∨" nastavte trvanie ohrevu (každé stlačenie "∧" "∨" zmení hodnotu o 1 hodinu).

Časový rozsah je možné nastaviť v intervale 3–23. Opätovným dotykcom tlačidla (4) (alebo ak sa do 5 sekúnd nevykoná žiadna operácia) sa nastavenie uloží. Týmto sa čas potvrdí a displej začne opäť blikať. Stláčaním tlačidiel "Λ" a "V" nastavte teplotu. Opätovným dotykcom tlačidla (4) (alebo ak sa do 5 sekúnd nevykoná žiadna operácia) sa nastavenie uloží. Po vykonaní uvedených krokov je nastavenie časovača dokončené.

C. Jednozásobníkový režim

Ak sa pri dotyku tlačidla voľby režimu (5) rozsvieti ikona 8, znamená to, že je nastavený jednozásobníkový režim. V takom prípade ohrieva iba jeden z dvoch zásobníkov v spotrebiči.

D. Režim proti legionelle (Anti-legionella)

Dotknite sa tlačidla voľby režimu (5). Ak svieti ikona 9, znamená to, že je nastavený režim proti legionelle. V takom prípade je predvolená teplota 80 °C a teplotu nie je možné nastavovať. Keď spotrebič dosiahne 80 °C, po 5 minútach udržiavania teploty sa automaticky vráti do dvojjzásobníkového režimu ohrevu.

E. Režim inteligentného učenia (SMART)

Dotknite sa tlačidla voľby režimu (5). k svieti ikona 10, znamená to, že je nastavený režim inteligentného učenia. Ak svieti ikona 10, znamená to, že je nastavený režim inteligentného učenia.

Vtedy je predvolená teplota 75 °C. Po jednom týždni používania bude výrobok regulovať nastavenú teplotu na základe naučených používateľských návykov.

F. Pripojenie Wi-Fi

Ak chcete výrobok pripojiť k sieti Wi-Fi, dotknite sa a podržte tlačidlo voľby režimu (5). Ikona 7 začne blikať. Po úspešnom pripojení ikona svieti nepretržite. (Ďalšie informácie nájdete v bode 6.)

4.1 Údržba

Pozor! Pred začatím opráv alebo údržby spotrebič odpojte od elektrickej siete! Údržbu a opravy spotrebiča smie vykonávať iba odborník.

a. Ochrana proti mrazu

Ak je spotrebič mimo prevádzky, ochranu proti mrazu možno zabezpečiť iba úplným vypustením zásobníka. V prípade opätovného spustenia prevádzky, pred tým, ako zariadenie zapnete do elektrickej siete, postarajte sa o jeho naplnenie vodou.

b. Odstraňovanie vodného kameňa

V závislosti od kvality vody sa v zásobníku usádza vodný kameň. Usadená vrstva vodného kameňa zvyšuje pravdepodobnosť poruchy vykurovacieho telesa, preto je potrebné čistenie každé dva roky.

Odstránenie vodného kameňa sa považuje za údržbu, nepatrí pod záručné činnosti. Vzhľadom na zásah do elektrických častí je potrebné súčasne vykonať aj kontrolu obmedzovača teploty, vykurovacích telies a elektrických pripojení.

Kontrolu smie vykonať iba autorizovaný servis!

Potrebu vyčistenia vnútornej nádrže je potrebné skontrolovať pri odmontovaní namontovaného uzatváracieho krytu. Pri čistení dbajme na to, aby sa nepoškodil ochranný povlak. Čistenie, resp. dezinfekcia výrobku sa musí vykonať mechanicky a roztokom kyseliny citrónovej max. 50 % (m/m).

c. Vypúšťanie vody

Vyprázdnenie zásobníka je možné cez výtokový hrdlový otvor otočením odfukovacieho tlačidla kombinovaného poistného ventilu v smere šípky alebo zdvihnutím páky. Pred otočením je potrebné odskrutkovať upevňovaciu skrutku páky ventilu. Pred vypustením je potrebné uzatvoriť zatvárací ventil vodovodnej siete, ako aj studený vodovodný kohútik, ale kohútik teplej vody musí byť počas vypúšťania vody otvorený.

d. Kontrola anódy

Ohrievač vody je dodatočne chránený proti korózii aktívnou horčíkovou anódou. Životnosť aktívnej anódy závisí od podmienok vody a prevádzky. Revíziu stavu anódy je potrebné vykonať pri periodických údržbových úkonoch na odstránenie vodného kameňa ale aspoň každé dva roky. Termín opakovanej kontroly určí montážnik, pretože pri agresívnej vode alebo pri nadmernom obsahu chlóru je potrebná častejšia kontrola. Ak je anóda príliš stenčená, musí sa vymeniť. Po výmene anódy je nutné uzemnenie uviesť do pôvodného stavu. Je mimoriadne dôležitý dobrý kovový kontakt medzi aktívnou anódou a uzemňovacou skrutkou.

Výmenu môže uskutočniť len zazmluvnený odborný servis (viď. záručný list!).

Ak nedodržíte vyššie uvedené pokyny a v dôsledku toho dôjde k poškodeniu bezpečnostných a prevádzkových vlastností zariadenia, strácate práva zo záruky a zo zodpovednosti za vady.

5. RIEŠENIE PROBLÉMOV

Kryt elektrickej časti smie odstrániť iba odborník; nedodržanie môže viesť k úrazu elektrickým prúdom alebo inému nebezpečenstvu.

Ak je poškodená akákoľvek súčasť alebo komponent zariadenia, kontaktujte autorizovaný servis za účelom opravy.

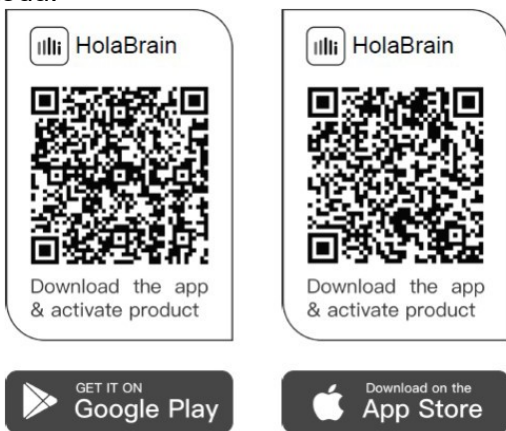
| Chyby | Príčina | Riešenie |
|--------------------------------|---|---|
| Teplá voda nevyteká. | 1. Vodovodná sieť nefunguje. 2. Tlak vody je príliš nízky. 3. Vstupný uzatvárací prvok nie je otvorený. | 1. Počkajte, kým bude vodovodná sieť opäť funkčná. 2. Zariadenie používajte znova, keď sa tlak vody zvýši. 3. Otvorte uzatvárací prvok. |
| Teplota vody je príliš vysoká. | Ovládanie je chybné. | Zavolajte odborníka na opravu. |
| Únik vody | Tesnenia potrubných spojov sú chybné. | Vymeňte tesnenie. |
| Chybový kód E2 | Suchý ohrev | Naplňte zariadenie vodou a zohrejte ho |
| Chybový kód E3 | Prehriatie | Zavolajte odborníka na opravu. |
| Chybový kód E4 | Porucha snímača | Zavolajte odborníka na opravu. |

6. Pripojenie k sieti Wi-Fi

Stiahnite si aplikáciu HolaBrain

(pre HolaBrain)

V obchode s aplikáciami (Google Play Store, Apple App Store) vyhľadajte výraz „HolaBrain“ a nájdite aplikáciu HolaBrain. Stiahnite a nainštalujte ju do telefónu. Aplikáciu si môžete stiahnuť aj naskenovaním nižšie uvedeného QR kódu.



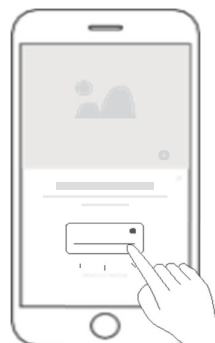
Zaregistrujte sa a prihláste sa...

Otvorte aplikáciu HolaBrain a na začiatok si vytvorte nový účet (registrovať sa môžete aj prostredníctvom účtu tretej strany).

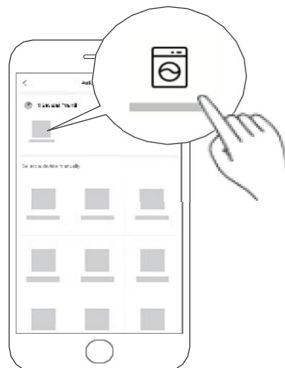
Ak už máte existujúci účet, použite ho na prihlásenie.



1. Uistite sa, že mobilný telefón je pripojený k bezdrôtovej sieti. Ak nie, v ponuke Nastavenia povoľte bezdrôtové siete (Wi-Fi) a Bluetooth.
2. Zapnite zariadenie.
3. Otvorte v telefóne aplikáciu HolaBrain.
4. Ak sa zobrazí hlásenie „Objaviť blízke inteligentné zariadenia“, kliknite na pridanie.



5. Ak sa hlásenie nezobrazí, pomocou tlačidla „+“ vyberte zariadenie zo zoznamu dostupných zariadení v blízkosti. Ak sa vaše zariadenie v zozname nenachádza, pridajte ho manuálne podľa kategórie zariadenia a modelu.



6. Pripojte zariadenie k sieti Wi-Fi podľa pokynov aplikácie. V prípade neúspešného pripojenia postupujte podľa pokynov aplikácie.

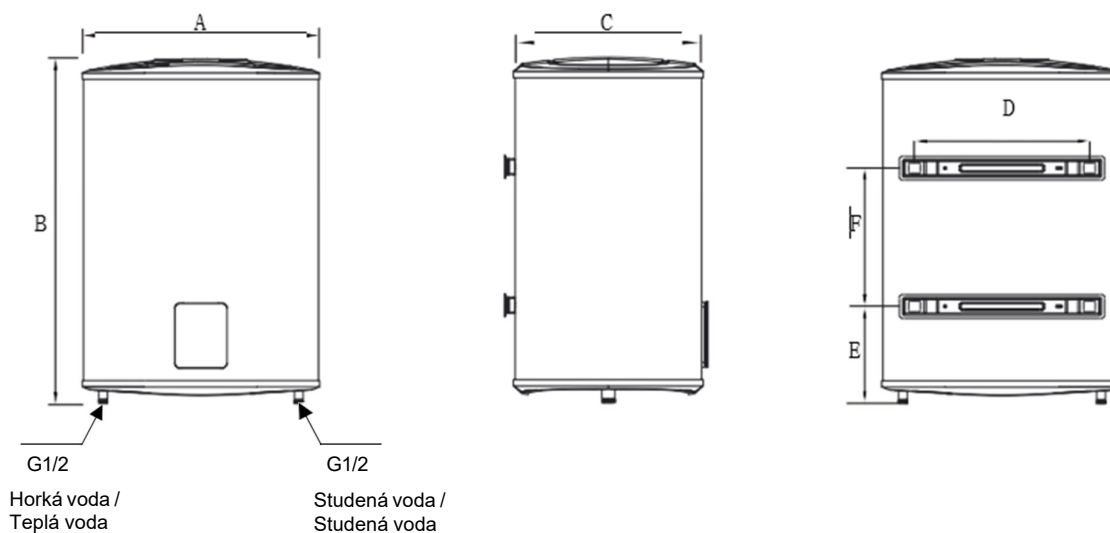


Ak pri pripájaní zaznamenáte problém:

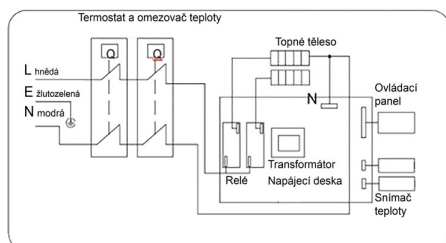
- Uistite sa, že je zariadenie zapnuté.
- Pri pripájaní k sieti držte mobilný telefón dostatočne blízko pri zariadení.
- Pripojte mobilný telefón k domácej sieti Wi-Fi a uistite sa, že poznáte heslo k sieti Wi-Fi.
- Skontrolujte, či je Wi-Fi router zapnutý a či podporuje pásmo 2,4 GHz. Ak si nie ste istí, obráťte sa na výrobcu routera.
- Zariadenie sa nedokáže pripojiť k sieťam Wi-Fi vyžadujúcim autentifikáciu (zvyčajne na verejných miestach, napr. hotely, reštaurácie a pod.). Pripojte sa k sieti Wi-Fi, ktorá autentifikáciu nevyžaduje.
- Pri pripájaní zariadenia k sieti vypnite funkciu WLAN+ (Android) alebo WLAN Assistant (iOS).
- Ak bolo zariadenie predtým pripojené k sieti Wi-Fi, ale je potrebné ho pripojiť znova, kliknite na „+“ na domovskej stránke aplikácie a podľa pokynov aplikácie zariadenie znova pridajte podľa kategórie a modelu.

TECHNICKÉ ÚDAJE / TECHNICKÉ ÚDAJE

| Typ / Typ | Objem (l) / Objem (l) | Jmenovitý výkon (W) / Menovitý výkon (W) | Jmenovitý výkon (W) / Menovité napätie (V) | Jmenovitý tlak (MPa) / Menovitý tlak (Mpa) | Maximální teplota vody / Maximální teplota vody (°C) | Třída dotykové ochrany / Trieda dotykovej ochrany | Stupeň krytí / Stupeň ochrany |
|----------------------------|--------------------------|---|---|---|---|--|----------------------------------|
| Q AQUASTIC 50 Wifi | 47 | 2000 | ~220-240 | 0,75 | 75 | I. | IPX4 |
| Q AQUASTIC 80 Wifi | 74 | 2000 | ~220-240 | 0,75 | 75 | I. | IPX4 |
| Q AQUASTIC 100 Wifi | 93 | 2000 | ~220-240 | 0,75 | 75 | I. | IPX4 |



| | Q AQUASTIC 50 Wifi | Q AQUASTIC 80 Wifi | Q AQUASTIC 100 Wifi | |
|---|--------------------|--------------------|---------------------|---|
| A | 469 | 569 | 569 | m |
| B | 875 | 902 | 1087 | |
| C | 245 | 295 | 295 | |
| D | 355 | 415 | 415 | |
| E | 183 | 265 | 265 | |
| F | 470 | 365 | 550 | |



ZAPOJOVACÍ SCHÉMA

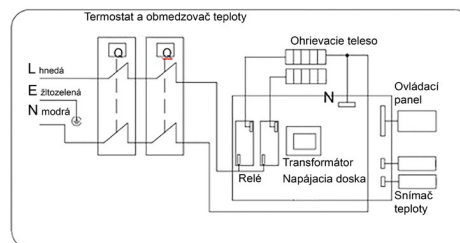


SCHÉMA ZAPOJENIA

7. ZÁRUKA, ZÁRUČNÁ DOBA A ZÁRUČNÉ PODMIENKY

Záruka, záručné podmienky, záručná doba, platnosť záruky na zakúpený spotrebič a záväzky výrobcu alebo predajcu súvisiace so servisom počas záručnej doby spotrebiča sú uvedené v záručnom liste spotrebiča. Pri kúpe spotrebiča musí predávajúci aj kupujúci vyplniť a podpísať záručný list. Uschovajte záručný list na bezpečnom mieste.

Vo všetkých prípadoch budú v platnosti platné zákony, nariadenia a iné právne predpisy upravujúce práva a povinnosti spotrebiteľa, predávajúceho a výrobcu a ich vzťahy súvisiace so zakúpeným ohrievačom vody, jeho inštaláciou, používaním, servisom a údržbou.

Opravy smú vykonávať len autorizovaní servisní partneri spoločnosti Q-termo, s.r.o.

Je nutné dodržať všetky zásady prevencie pri výmene anódy a čistenie prirodzene usadeného vodného kameňa. Výrobca odporúča preventívnu prehliadku anódovej tyče po približne dvoch rokoch prevádzky ohrievača. Prehliadka ohrievača vody a prípadná výmena anódovej tyče nie je predmetom poskytovaných záruk a je hradená vlastníkom ohrievača.

Pre zabezpečenie spoľahlivej funkčnosti ohrievačov v oblastiach s veľmi tvrdou vodou a vysokým obsahom vodného kameňa odporúčame, aby boli ohrievače každoročne čistené a vodný kameň odstraňovaný. Smaltovaná glazúra by mala byť len utretá suchou textíliou bez použitia akýchkoľvek tvrdých predmetov. Tento typ servisu nie je predmetom poskytovaných záruk, a smie ho vykonávať len kvalifikovaná osoba.

V prípade odberu vody z neštandardného zdroja (napr. studničná voda alebo obecnej prípojky v zanedbanom stave) výrobca odporúča inštaláciu filtra pevných častíc a nečistôt. Tento filter je najvhodnejšie zaradiť na vstupné potrubie vody do objektu. Výrazne tým predĺžite životnosť nielen všetkých elektrických spotrebičov ohrievajúcich vodu, ale aj kartuš a sediel zmiešavacích vodovodných batérií.

Výrobca odporúča inštaláciu malej expanznej nádoby ku každému ohrievaču vody.

Na smaltované ohrievač vody je poskytovaná záručná doba 24 mesiacov od dátumu predaj. Servisná prehliadka nie je súčasťou poskytovaných záruk a všetky náklady spojené s údržbou ohrievača vody, prípadne výmena dielov a výkonom servisného pracovníka hradí vlastník ohrievača. Predmetom záruky a bezplatnej výmeny nie je výmena anódovej tyče. Servisnú prehliadku musí vykonať autorizovaný servisný partner spoločnosti Q-termo, s.r.o. a musí byť riadne zaznamenaná v záručnom liste. Záručná doba nie je automaticky predĺžená v prípade akéhokoľvek servisného zásahu počas štandardnej záručnej doby. Na všetky elektrické súčasti ohrievačov vody je poskytnutá záručná doba 24 mesiacov bez možnosti predĺženia.

Podmienky záruky a reklamačný proces treba dodržiavať podľa VOP a reklamačného poriadku (RP) spoločnosti Q-termo, s.r.o.

Záručnú dobu určuje predávajúci a platí len pre geografické územie krajiny.

Záruka je platná len vtedy, ak spotrebič:

- Je inštalovaný podľa požiadaviek na inštaláciu a prevádzku.
- Používa sa len na určený účel a v súlade s návodom na inštaláciu a obsluhu.

Záruka spočíva v bezplatnej oprave všetkých výrobných chýb, ktoré sa môžu vyskytnúť počas záručnej doby. Opravy vykonávajú servisní špecialisti autorizovaní predajcom.

Záruka sa nevzťahuje na škody spôsobené:

- Nesprávna preprava
- Nesprávne skladovanie
- Nesprávne používanie
- Parametre vody odlišné od prípustných noriem pre kvalitu pitnej vody, najmä ak je zloženie chloridov vyššie ako 250 mg/l; elektrická vodivosť je menšia ako 100 $\mu\text{S}/\text{cm}$ a pH je mimo 6,5 – 8 pre ohrievače vody so smaltovanými nádržami na vodu; elektrická vodivosť je viac ako 200 $\mu\text{S}/\text{cm}$ pre ohrievače vody s nádržou na vodu z chrómniklovej ocele.
- Napájacie napätie iné ako menovité napätie jednotky.
- Škody spôsobené zamrznutím vody.
- Živelné nebezpečenstvá, katastrofy a iné okolnosti vyššej moci.

- Nedodržanie návodu na inštaláciu a obsluhu.
- V prípadoch, keď sa neoprávnená osoba pokúsila opraviť akýkoľvek druh chyby.

Vo vyššie uvedených prípadoch bude chyba opravená za pomernú platbu. Záruka sa nevzťahuje na bežné opotrebitelné diely a komponenty zariadenia, diely, ktoré sa demontujú pri bežnom používaní, svetelné a signálne svietidlá a pod., zmenu farby vonkajších povrchov, zmenu tvaru, veľkosti a umiestnenia dielov a komponentov, ktoré sú vystavené nárazom a podmienkam, ktoré sa nepovažujú za bežné používanie.

UPOZORNENIE: Podmienkou záruky je použitie originálneho pribaleného príslušenstva (ako napr. poistný ventil) a originálne náhradné diely.

Na ušlý zisk, hmotné a nehmotné škody spôsobené dočasnou nemožnosťou používania zariadenia počas jeho prevencie a opravy sa nevzťahuje záruka.

DODRŽIAVANIE POŽIADAVIEK TOHTO NÁVODU NA POUŽÍVANIE JE PREDPOKLADOM BEZPEČNÉHO OBSLUHY VÁŠHO ZAKUPENÉHO PRODUKTU A JE JEDNOU ZO ZÁRUČNÝCH PODMIENOK.

POUŽÍVATEĽOVI ALEBO JEJ OPRÁVNENEJ OSOBE JE ABSOLÚTNE ZAKÁZANÉ VYKONAŤ AKÉKOL'VEK ZMENY V NÁVRHU A ŠTRUKTÚRE PRODUKTU. AKÉKOL'VEK ZISTENIE TAKÝCHTO ČINNOSTÍ ALEBO POKUSOV AUTOMATICKY ZRUŠÍ VŠETKY ZÁRUČNÉ ZODPOVEDNOSTI PREDAJCU ALEBO VÝROBCU.

V PRÍPADOE POTREBY SERVISU VYHĽADÁVAJTE LEN VÝROBCOM AUTORIZOVANÉ SERVISNÉ SPOLOČNOSTI UVEDENÉ V PRILOŽENOM FORMULÁRE.

VÝROBCA SI ZACHOVÁVA SVOJE PRÁVO NA ŠTRUKTURÁLNE ZMENY BEZ UPOZORNENIA, KDE TO NEOVLYVŇUJE BEZPEČNOSŤ VÝROBKU.



Dodávateľ **Q-TERMO, s.r.o.**,
Hlavná ulica 487, 018 64 Košeca,
Slovenská republika
www.qtermo.cz
info@qtermo.cz