



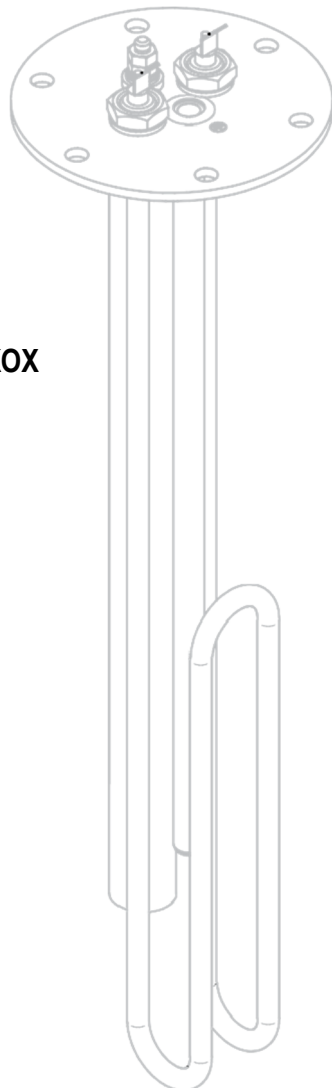
TREND 80 BKOX, TREND 100 BKOX, TREND 120 BKOX

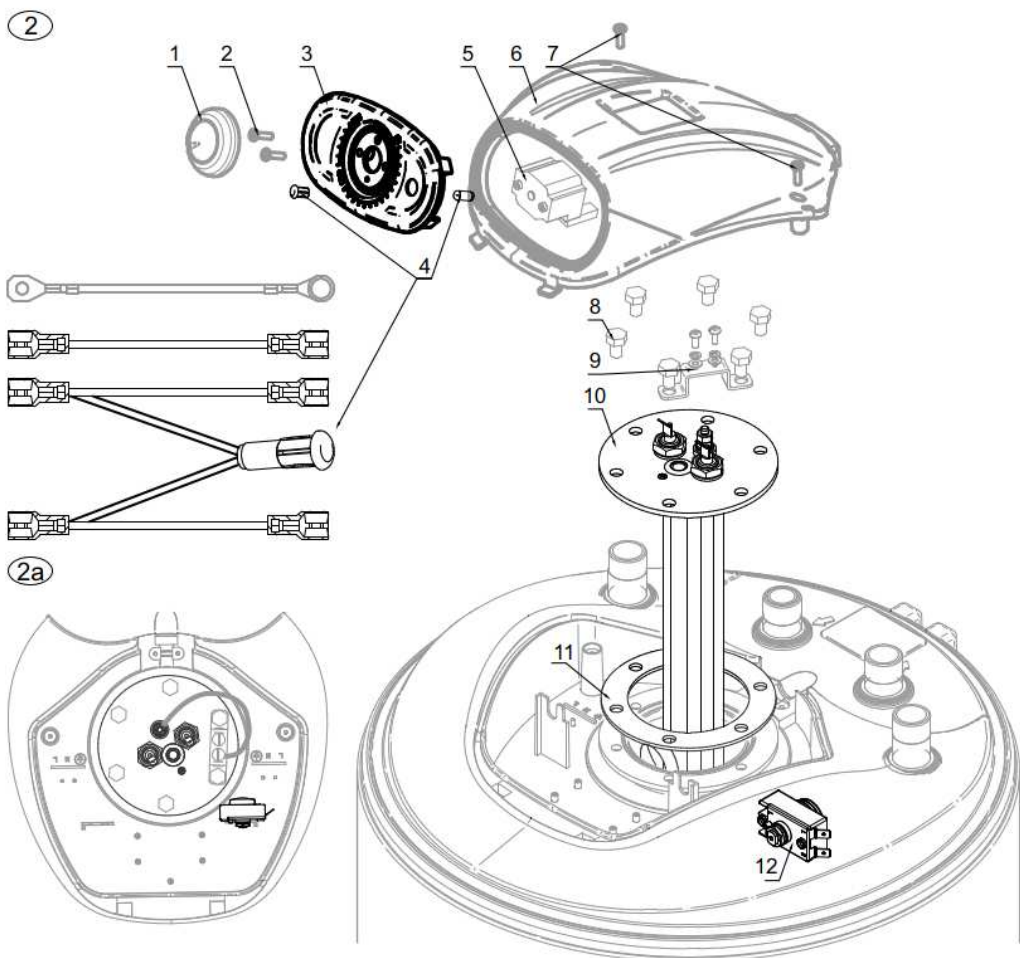
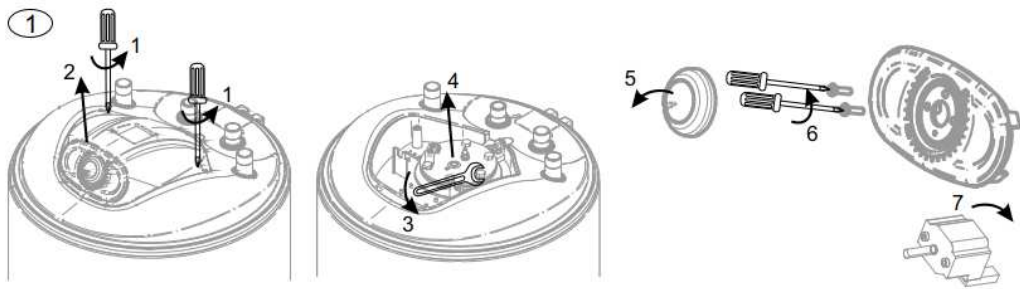


BACK-UP IMMERSION ELECTRICAL HEATER SET
for indirectly heated water heaters



ZÁLOŽNÝ PONORNÝ ELEKTRICKÝ OHRIEVAČ
pre nepriamovýhrevné ohrievače vody TREND BKOX

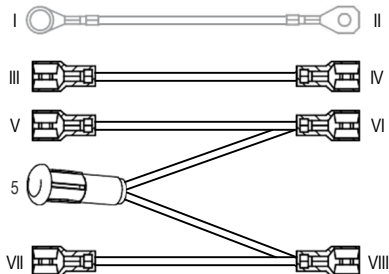
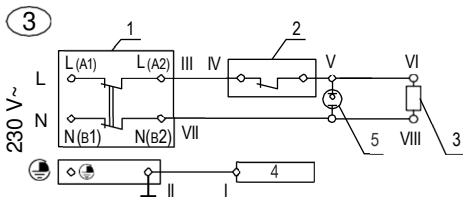




	(EN)	(SK)
3	Panel with opening	Panel s otváraním
4	Wires	Káble
10	Flange kit	Prírubová súprava
11	Sealing	Tesnenie
12	Thermal switch	Tepelný spínač

EN CAUTION! The items in the figures not described in the table must be retained when removing the flange of your appliance!

SK POZOR! Položky na obrázkoch, ktoré nie sú popísané v tabuľke, si ponechajte pri demontáži príruby vášho spotrebiča!



	(EN)	(SK)
1	Thermal cut-out	Tepelná poisťka
2	Thermostat	Termostat
3	Heater	Vykurovacie teleso
4	Anode	Anóda
5	Light indicator	Svetelný indikátor

WARNING! Read carefully these instructions prior to the installation or use!

KEY REQUIREMENTS FOR SAFETY

Before you start any installation or commissioning operations, you have to fully read and understand the contents of this booklet. The booklet contains basic information about the rules for proper and safe use of the the back-up immersion electrical heater set aimed to ensure minimum maintenance and servicing efforts afterwards. In addition, please keep and show this booklet to the authorized

personnel who will install and possibly repair the heater set in the event of its breakdown. Installation and functional check of the heater set is not a warranty obligation of the seller and/or manufacturer.

Keep this guide in a suitable place for future reference. Compliance with the rules helps for safety use of the appliance and is one of the warranty terms and conditions.

ATTENTION! The back-up immersion electrical heater set's installation, its connection to the electrical installation, functional testing and commissioning shall be performed by authorized personnel only, in compliance with the instructions contained herein, and in accordance with the requirements of the local legislation currently in force. The installation of all safety and other protective devices supplied, or recommended by the manufacturer is **MANDATORY!**

ATTENTION! The back-up immersion electrical heater set connection to the electrical installation shall be carried out by authorized personnel only, in compliance with the instructions in present manual, and in accordance with the requirements of the local legislation currently in force. The appliance with back-up immersion electrical heater set have to be correctly connected to the power supply system, as well as to the protective earthing line! Make sure that the set has been completely installed in the water tank of the appliance and the tank has been filled with water before you connect the appliance to the electricity grid! Failure to comply with these requirements will make the appliance dangerous! Such an appliance is forbidden for use!

WARNING! When using the appliance with installed back-up immersion electrical heater set there is a risk of hot water scalding!

WARNING! Do not touch the appliance and its control panel with wet hands or if you are barefoot or standing on a wet spot!

WARNING! This appliance with back-up immersion electrical heater set may be used by children of age over eight years old and persons with reduced physical, sensory or mental capabilities, or lack of experience and knowledge, where they are under supervision or instructed about the safe use of the appliance and understand the dangers. Children must not be allowed to play with the unit! It is absolutely forbidden that children undertake cleaning or servicing of this appliance!

WARNING! It is mandatory to strictly comply with all rules written in the manual for installation, operation, use and maintenance of the appliance where the back-up immersion electrical heater set is to be installed!

WARNING! This back-up immersion electrical heater set can **ONLY** be used if installed in appliances manufactured by ELDOMINVEST Ltd.!

WARNING! The entire responsibility for the safety and functionality of an indirect water heater with a back-up immersion electrical heater set installed in it will be borne by the persons who installed the set, who carried out safety checks and put the unit with the installed back-up immersion electric heater into operation (who hand it over to the user).

TECHNICAL DESCRIPTION

The electric set with heating element is designed for installation in indirect water heaters, models: FV08046TST, FV10046TST, FV12046TST manufactured by Eldominvest Ltd., Varna, which have no factory installed electrical part.

The back-up immersion electrical heater set only maintains the water temperature in the water tank. Its installation in an indirect water heater does not make the water heater electrical equipment (with the ensuing consequences).

The exact and complete set number and its declared operating parameters are marked on the label attached to the packaging.

All figures are given at the beginning of this booklet.

FLANGE REMOVAL (Fig.1; Fig.2)

WARNING! Before starting the flange removal procedure, make sure that the main water supply is turned off and the appliance is drained.

- Unscrew the two screws (7) of the plastic cover (6).
- Remove the plastic cover (6).
- Remove the knob (1) of the thermostat (5) from the original control panel.
- Remove the thermostat (5) from the original control panel by means of screws (2).
- Unscrew the flange bolts (6) and remove them.
- Remove the original control panel from the plastic cover (6).
- Remove the flange from the water heater.
- Disconnect the green-yellow wire from the anode and put it aside together with the plate.

RECOMMENDATION! If the appliance has already been in use and there is limescale and / or other deposits in its water tank, it is recommended to remove them. For appliances with enameled water tanks, the deposits on the enamel coating should not be removed but only wiped with a dry cotton cloth without using hard tools. The enamel coating of the water tank should not be damaged.

SET INSTALLATION (Fig. 2)

WARNING! This set shall ONLY be connected to a single-phase three-wire electrical installation 230 V~ according to the wiring diagram shown on Fig. 3.

1. Place the new flange seal on the flange of the water tank (11) and the new flange with anode and heating element (10). Place the flange in position – according to Fig.2a.
2. Screw and tighten up the flange bolts (8) with torque of 8-10Nm by inserting the protective plate with two of the bolts passed through its holes (9). Place the plate in position when placing it - according to Fig.2a.
3. Connect the cable lug of the green-yellow wire to the anode and tighten it with nut M6.
4. Install the thermal switch. Place and direction – according to Fig.2a.
5. Install the thermostat to the new control panel. Place the thermostat in position – according to Fig.2, item 5.
6. Connect the thermostat knob to its shaft all the way in.
7. Put the base of the glow lamp (4) in the opening of the control panel (3).
8. Install the control panel (3) to the removable cover (6)
9. Connect (all the way in) the body of the glow lamp into its base (4).
10. Insert the thermal sensors (probes) of thermostat and thermal switch into the flange tube. The thermostat probe shall be inserted first and the thermocouple probe shall be inserted close to its immediately after that.
11. Check the heater resistance with an ohmmeter; it must be within limits $R = 25.2-29.4 \Omega$
12. Connect the switching wires to the equipment terminals according to the wiring diagram shown on Fig.3

CAUTION! The blue switching wire shall be connected to terminal N on the thermal switch, the brown wire shall be connected to terminal L on the thermal switch. The ends of the brown and blue wires to which the glow lamp wires are crimped shall be connected to the heater terminals.

13. Check the dielectric strength:

- The dielectric strength test is performed on a bench by applying a test voltage to the input terminals of 1250V/1min. between the current circuit and the appliance body or by using a megohmmeter with a test voltage 1000 V.
- Depending on the appliance type, the following is considered a positive result:

- absence of breakthrough in the insulation during a bench test.

- the insulation resistance is $R > 2M\Omega$ when using a megohmmeter

WARNING! When testing the dielectric strength strictly follow all standards and regulatory requirements, safety, organizational and technical measures for working with high voltage. The testing personnel must be qualified to operate high voltage appliances. The measuring instruments used shall be metrologically verified and certified.

14. Carefully align the capillary tubes of the thermostat and thermal switch so that they do not touch open and / or closed electrically conductive terminals (of the heating element, thermostat, thermal switch).
15. Before connecting the water heater to the power supply, its water tank shall be filled with water.

ELECTRICAL CONNECTION OF AN APPLIANCE WITH INSTALLED HEATING SET

WARNING! Do not connect the water heater to the electrical installation until you have made sure that its water tank is filled with water! Check it out!

The water heater with installed heating set is an appliance with a degree of protection against electric shocks "Class I", which requires that it be mandatory connected to the ground circuit of the electrical installation.

Aschematic wiring diagram is shown on: Fig. 3.

The power supply of the water heater is 230 V ~ and is provided through a separate current circuit made of three-core insulated cable with a cross section of 2.5 mm² of each core (phase, neutral and protective). If the cable from the electrical installation in the room is two-core, a specialist must install an additional protective conductor, which must not be interrupted anywhere on the way from the electrical panel to the water heater. If the protective conductor / wire has intermediate connections, the latter shall be securely secured against self-loosening. Otherwise, the appliance will not be properly protected, which will reduce its safety.

WARNING! The electrical circuit supplying the water heater must be equipped with a device that in the conditions of overvoltage of category III will ensure complete disconnection of all poles. The wires of the circuit between the appliance and the input electrical terminals of the water heater must not be interrupted by another circuit breaker or fuse. The disconnecting switch must be installed outside the room where the water heater is located if it has a shower cabin and / or a bathtub.

All ends of the appliance circuit wires shall be properly connected in the main electrical panel, in the additional device and at the point of connection of the water heater to the electrical installation. There must be a 10A electrical fuse installed in the phase circuit. The electrical installation to which the water heater will be connected must be built in accordance with the requirements of current regulations. It is recommended, in case the current regulations do not require that, to install automatic protection against leakage currents (fault current protection) in the current circuit of the water heater.

The connection of the power cable to the terminals in the appliance shall be made according to the wiring diagram shown on Fig.3: phase to screw terminal L on the thermal switch, neutral – to screw terminal N on the thermal switch, protective – to screw M4 on the protective connection plate (9) attached to the flange. The power cord must be secured against movement by tightening in the clamp located next to the cable hole on the plastic cover. After connecting and fixing the power cable, the plastic cover (6) shall be put in its place and fastened with the screws, taking care of the free placement of the wires and capillary tubes of the thermostat and the thermal switch. After connecting the appliance to the electrical installation, it is necessary to check its functionality.

WARNING! Failure to comply with the requirements for connection to the electrical installation will reduce the safety of the appliance and prohibit its use. Adverse consequences resulting from non-compliance with the requirements for electrical connection of the appliance are not covered by the warranty obligations of the manufacturer and seller, and are at the expense of those who do not comply with the requirements of this instruction. The connections of water heater to the electrical installation and the verification of its functionality shall only be performed by specialists, they are not the responsibility of the manufacturer or seller and are not subject to warranty service.

OPERATION OF APPLIANCE WITH INSTALLED HEATING SET

WARNING! Any appliance with installed heating set must have an

overpressure protection device for the water tank, such as a pressure relief valve. The pressure relief valve shall have parameters consistent with the power of the installed electric heater and the rated pressure of the water tank and be in accordance with the applicable regulations for overpressure protection devices.

Before putting the appliance into operation, you must make sure that the water tank is filled with water. **CHECK IT OUT!**

WARNING! Do not turn on the appliance if the water in the water tank is likely to be frozen! This will damage the appliance.

The appliance with electric heating set is turned on into operation by the disconnecting switch. Use the knob to set the desired water temperature. The illumination of the indicator light indicates that the heater is in operation and water is warming up and when the light is off the water has reached the set temperature and the heater is off. The appliance is disconnected from the operating mode using the disconnecting switch.

In the graph around the knob of the thermostat there is a separate sector marked ECO. When the knob marker is in the sector area, the water is heated to the optimum temperature with reduced thermal losses and with lower electrical energy consumption. At the same time, the heated water is sufficient for normal household consumption. If a larger amount of mixed water is required, it is necessary to turn the thermostat knob clockwise to its maximum position to reach a higher water temperature in the water tank. We recommend that the knob be in the ECO sector when the appliance is left on for a long time without using hot water, but only for storing heated water.

The built-in thermostat has an "Antifreeze" function. When the thermostat knob is in the far left position, at the beginning of the scale, the appliance heating element will turn on at an ambient temperature of about 8-10 °C and turn off at about 12-15 °C. In this way the water in the water tank will be protected from freezing if the room air temperature drops.

CAUTION! This feature will not prevent the water in the plumbing system in the room from freezing!

The use of the built-in heat exchangers (if any) to heat water in the water tank shall be performed in accordance with the instructions for use provided by the persons who designed and installed the alternative water heating system. The rules described in it must be observed.

WARRANTY, WARRANTY PERIOD AND WARRANTY CONDITIONS

The warranty, warranty conditions, warranty period, warranty validity for purchased product and service related manufacturer or vendor liabilities during the product warranty period are listed in the appliance warranty form. When buying the product the warranty form must be filled and signed both by seller and buyer. Keep the warranty form in a secure place.

In all instances shall be in force the applicable laws, regulations and other legislation dealing with the rights and obligations of consumer, seller and manufacturer, and their relationships related to purchased product, its installation, use, servicing and maintenance.

Warranty term is determined by seller and is in force only for the geographical territory of the country.

Warranty is valid only if the product:

- Is installed according to the requirements for installation and operation.
- Is used only as per designed purpose and in accordance with the installation and operation manual.

Warranty consists of free of charge repair of all factory defects, which may arise during the warranty term. Repair is performed by service specialists, authorized by seller.

Warranty is not valid for damages, caused by:

- Improper transportation
- Improper storage
- Improper usage
- Parameters of water, different from the admissible norms for quality of drinking water, and particularly if: the composition of chlorides is more than 250 mg/l; the electrical conductivity is less than 100 µS/cm and pH is outside of 6,5-8 for appliances with enameled water tanks; the electrical conductivity is more than 200 µS/cm for appliances with water tanks made of chrome-nickel steel.
- Supply voltage, different than the unit's rated voltage.
- Damages due to freezing of water.
- Elemental perils, disasters and other force majeure circumstances.
- Non observance of the installation and operation manual.

- In cases, when a non authorized person has tried to repair any kind of a defect.

In the above cases the defect will be repaired against relative payment. Warranty shall not apply to normal wear parts and components of the device, parts that are removed during normal use, lighting and signal lamps and the like, changing the color of external surfaces, change of shape, size and location of parts and components that are exposed to impact and conditions that are not considered normal use.

Lost profits, tangible and intangible damages caused by temporary inability to use the device during its prevention and repair shall not be covered by the warranty.

COMPLIANCE WITH THE REQUIREMENTS OF THIS INSTRUCTION MANUAL IS A PREREQUISITE FOR SAFE OPERATION OF YOUR PURCHASED PRODUCT AND IS ONE OF THE WARRANTY TERMS AND CONDITIONS.

IT IS ABSOLUTELY PROHIBITED TO THE USER OR ANY AUTHORIZED BY HIM PERSON TO UNDERTAKE ANY CHANGES IN THE PRODUCT DESIGN AND STRUCTURE. ANY FINDING OF SUCH ACTIONS OR ATTEMPTS SHALL AUTOMATICALLY RENDER VOID ALL WARRANTY LIABILITIES OF SELLER OR PRODUCER.

IN CASE OF NECESSITY FOR SERVICE SEEK ONLY AUTHORIZED SERVICE COMPANIES.

THE MANUFACTURER PRESERVED HIS RIGHT TO STRUCTURAL CHANGES WITHOUT NOTICE WHERE SUCH SHALL NOT AFFECT PRODUCT SAFETY.

POZOR! Pred inštaláciou alebo použitím si pozorne prečítajte tieto pokyny!

KLÚČOVÉ POŽIADAVKY PRE BEZPEČNOSŤ

Skôr ako začnete s inštaláciou alebo uvedením do prevádzky, musíte si prečítať a pochopiť obsah tejto brožúry. Brožúra obsahuje základné informácie o pravidlách správneho a bezpečného používania súpravy záložného ponorného ohrievača s cieľom zabezpečiť minimálne náklady na údržbu a servis. Okrem toho si túto brožúru uschovajte a ukážte ju oprávnenému personálu, ktorý nainštaluje a prípadne opraví ohrievač v prípade jeho poruchy. Montáž a kontrola funkčnosti vykurovacieho telesa nie je záručnou povinnosťou predajcu a/alebo výrobcu.

Uschovajte si túto príručku na vhodnom mieste pre budúce použitie. Dodržiavanie pravidiel prispieva k bezpečnému používaniu spotrebiča a je jednou zo záručných podmienok.

POZOR! Inštaláciu súpravy záložného elektrického ohrievača, jej pripojenie k elektroinštalácii, funkčnú skúšku a uvedenie do prevádzky môže vykonať len autorizovaný personál v súlade s pokynmi uvedenými v tomto dokumente a v súlade s požiadavkami aktuálne platnej miestnej legislatívy. Montáž všetkých bezpečnostných a iných ochranných zariadení dodávaných alebo odporúčaných výrobcom je **POVINNÁ!**

POZOR! Pripojenie súpravy záložného elektrického ohrievača k elektrickej inštalácii smie vykonávať iba autorizovaný personál v súlade s pokynmi v tomto návode a v súlade s požiadavkami aktuálne platnej miestnej legislatívy. Spotrebič so súpravou záložného ponorného ohrievača musí byť správne pripojený k napájacej sieti, ako aj k ochrannému uzemňovaciemu vedeniu! Pred pripojením spotrebiča k elektrickej sieti sa uistite, že je súprava úplne nainštalovaná v nádrži na vodu spotrebiča a nádržka je naplnená vodou! Nedodržanie týchto požiadaviek spôsobí, že spotrebič bude nebezpečný! Používanie takéhoto zariadenia je zakázané!

POZOR! Pri použití spotrebiča s nainštalovaným záložným elektrickým ohrievačom hrozí nebezpečenstvo obarenia horúcou vodou!

POZOR! Nedotýkajte sa spotrebiča a jeho ovládacieho panelu mokrými rukami alebo ak ste bosí alebo stojíte na mokrom mieste!

POZOR! Tento spotrebič so súpravou záložného ponorného elektrického ohrievača môžu používať deti staršie ako osem rokov a osoby so zníženými fyzickými, zmyslovými alebo duševnými schopnosťami alebo nedostatkom skúseností a znalostí, ak sú pod dozorom alebo sú poučené o bezpečnom používaní spotrebiča a porozumieť nebezpečenstvám. Deťom sa nesmie dovoliť hrať sa s jednotkou! Je absolútne zakázané, aby deti vykonávali čistenie alebo údržbu tohto zariadenia!

POZOR! Je nevyhnutné dôsledne dodržiavať všetky pravidlá uvedené v návode na inštaláciu, obsluhu, používanie a údržbu spotrebiča, kde sa má inštalovať súprava záložného elektrického ohrievača!

POZOR! Túto súpravu záložného ponorného elektrického ohrievača je možné použiť LEN ak je inštalovaná v spotrebičoch vyrobených spoločnosťou ELDOMINVEST sro!

POZOR! Celú zodpovednosť za bezpečnosť a funkčnosť nepriameho ohrievača vody s inštalovanou súpravou záložného ponorného elektrického ohrievača nesú osoby, ktoré súpravu inštalovali, vykonali bezpečnostné kontroly a umiestnili jednotku s namontovanou zadnou časťou a uviedli do prevádzky ponorný elektrický ohrievač (ktorý ho odovzdá užívateľovi).

TECHNICKÝ POPIS

Elektrická zostava s výhrevným telesom je určená pre montáž do nepriamych ohrievačov vody, modely: FV08046TST, FV10046TST, FV12046TST vyrábané spoločnosťou Eldominvest sro, Varna, ktoré nemajú z výroby inštalovaný elektrický čast.

Súprava záložného ponorného elektrického ohrievača iba udržiava teplotu vody v nádrži na vodu. Jeho montáž do nepriameho ohrievača vody nerobí z ohrievača vody elektrické zariadenie (s následnými následkami).

Presné a úplné číslo súpravy a jej deklarované prevádzkové parametre sú vyznačené na štítku pripavenom na obale. Všetky obrázky sú uvedené na začiatku tejto brožúry.

DEMONTÁŽ PRÍRUBY (Obr.1; Obr.2)

POZOR! Pred začatím postupu odstraňovania príruby sa uistite, že je vypnutý hlavný prívod vody a či je spotrebič vypustený.

- Odskrutkujte dve skrutky (7) plastového krytu (6).
- Odstráňte plastový kryt (6).
- Odstráňte gombík (1) termostatu (5) z pôvodného ovládacieho panela.
- Odstráňte termostat (5) z pôvodného ovládacieho panela pomocou skrutiek (2)
- Odskrutkujte skrutky príruby (6) a vyberte ich.
- Odstráňte pôvodný ovládaci panel z plastového krytu (6).
- Odstráňte prírubu z ohrievača vody.
- Odpojte zeleno-žltý vodič od anódy a odložte ho spolu s platňou.

ODPORUČANIE! Ak bol spotrebič už v prevádzke a v nádržke na vodu je vodný kameň a/alebo iné usadeniny, odporúča sa ich odstrániť. U spotrebičov so smaltovanými nádržkami na vodu by sa usadeniny na smaltovanom povrchu nemali odstraňovať, ale iba utierať suchou bavlnenou handričkou bez použitia tvrdých nástrojov. Smaltovaný povlak nádržky na vodu by nemal byť poškodený.

INŠTALÁCIA SÚPRAVY (obr. 2)

POZOR! Táto súprava môže byť pripojená LEN k jednofázovej trojvodičovej elektrickej inštalácii 230 V – podľa schémy zapojenia znázornenej na obr. 3.

1. Nasadte nové tesnenie príruby na prírubu nádržky na vodu (11) a novú prírubu s anódou a vykurovacím telesom (10). Umiestnite prírubu na miesto – podľa obr.2a.
2. Zaskrutkujte a utiahnite skrutky príruby (8) krútiacim momentom 8-10 Nm vložením ochrannej dosky s dvomi skrutkami prevlečenými cez jej otvory (9). Pri ukladaní platničku umiestnite na miesto - podľa obr.2a.
3. Káblové oko zeleno-žltého vodiča pripojte k anóde a dotiahnite maticou M6.
4. Nainštalujte tepelný spínač. Miesto a smer – podľa obr.2a.
5. Nainštalujte termostat na nový ovládaci panel. Umiestnite termostat do polohy – podľa obr.2, bod 5.
6. Pripojte gombík termostatu k jeho hriadeľu až na doraz.
7. Vložte základňu žiarovky (4) do otvoru ovládacieho panela (3).
8. Nainštalujte ovládaci panel (3) na odnímateľný kryt (6)
9. Zapojte (úplne dovnútra) telo žiarovky do jej základne (4).
10. Vložte tepelné snímače (sondy) termostatu a tepelného spínača do prírubovej rúrky. Termostatická sonda sa vkladá ako prvá a termočlánková sonda sa vkladá tesne potom.
11. Skontrolujte odpor ohrievača pomocou ohmmetra; musí byť v medziach $R = 25,2-29,4 \Omega$
12. Pripojte spínacie vodiče ku svorkám zariadenia podľa schémy zapojenia na Obr.3

POZOR! Modrý spínací vodič sa pripojí na svorku N tepelného spínača, hnedý vodič sa pripojí ku svorku L na tepelnom spínači. Konce hnedého a modrého vodiča, ku ktorému sú nalisované vodiče žiarovky, sa pripojí ku svorkám ohrievača.

13. Skontrolujte dielektrickú pevnosť:

- Skúška dielektrickej pevnosti sa vykonáva na skúšobnom zariadení privedením skúšobného napätia na vstupné svorky 1250 V/1 min. medzi prúdovým obvodom a telesom spotrebiča alebo pomocou megaohmmetra s testovacím napätím 1000 V.
- V závislosti od typu spotrebiča sa za pozitívny výsledok považuje:
 - absencia prieniku v izolácii počas skúšobnej skúšky.
 - izolačný odpor je $R > 2 \text{ M}\Omega$ pri použití megaohmmetra

VAROVANIE! Pri skúšaní dielektrickej pevnosti dôsledne dodržiavajte všetky normy a regulačné požiadavky, bezpečnostné, organizačné a technické opatrenia pre prácu s vysokým napätím. Skúšobný personál musí byť kvalifikovaný na obsluhu vysokonapäťových spotrebičov. Použitie meradiel musia byť metrologicky overené a certifikované.

14. Opätne zarovnajte kapiláry termostatu a tepelného spínača tak, aby sa nedotýkali otvorených a/alebo uzavretých elektricky vodivých svoriek (ohrievacieho telesa, termostatu, tepelného spínača).

15. Pred pripojením ohrievača vody k napájaniu naplňte jeho nádrž vodou.

ELEKTRICKÉ PRIPOJENIE SPOTREBIČA S NAINŠTALOVANOU VYKUROVACOU SÚPRAVOU

POZOR! Ohrievač vody nepripájajte k elektrickej inštalácii, kým sa nepresvedčíte, že jeho nádrž na vodu je naplnená vodou! Skontrolovať to!

Ohrievač vody s inštalovanou vykurovacou súpravou je spotrebič so stupňom ochrany pred úrazom elektrickým prúdom "Trieda I", ktorý vyžaduje, aby bol povinne pripojený k uzemňovaciemu okruhu elektroinštalácie. Schéma zapojenia je znázornená na: Obr. 3. Napájanie ohrievača vody je 230 V ~ a je zabezpečené samostatným prúdovým okruhom z trojžilového izolovaného kábla s prierezom 2,5 mm² každého jadra (fázového, nulového a ochranného). Ak je kábel z elektroinštalácie v miestnosti dvojitý, musí odborník namontovať dodatočný ochranný vodič, ktorý nesmie byť nikde prerušený na ceste od elektrického panela k ohrievaču vody. Ak má ochranný vodič / drôt medzifáhlé spojenia, tieto musia byť bezpečne zaistené proti samovoľnému uvoľneniu. V opačnom prípade nebude spotrebič správne chránený, čo zníži jeho bezpečnosť.

POZOR! Elektrický obvod napájajúci ohrievač vody musí byť vybavený zariadením, ktoré v podmienkach prepätia III. kategórie zabezpečí úplné odpojenie všetkých pólov. Vodiče obvodu medzi spotrebičom a vstupnými elektrickými svorkami ohrievača vody nesmú byť prerušené iným ističom alebo poisťou. Ak má sprchovací kút a/alebo vaň, musí byť odpájaci spínač inštalovaný mimo miestnosti, kde je umiestnený ohrievač vody.

Všetky konce vodičov okruhu spotrebiča musia byť správne pripojené v hlavnom elektrickom paneli, v prídavnom zariadení a v mieste pripojenia ohrievača vody k elektrickej inštalácii. Vo fázovom obvode musí byť nainštalovaná elektrická poisťka 10A. Elektrická inštalácia, na ktorú bude ohrievač vody pripojený, musí byť vybudovaná v súlade s požiadavkami platných predpisov. V prípade, že to súčasne predpisy nevyžadujú, sa odporúča inštalovať do prúdového okruhu ohrievača vodu automatickú ochranu proti zvodovým prúdom (ochrana proti chýbnemu prúdu).

Pripojenie napájacieho kábla ku svorkám v spotrebiči sa vykoná podľa schémy zapojenia znázornenej na obr. 3:

fáza na skrutkovú svorku L na tepelnom spínači, nulový vodič – na skrutkovú svorku N na tepelnom spínači, ochranná – na skrutku M4 na ochrannej spojovacej doske (9) pripievanej k príruke.

Napájaci kábel je potrebné zabezpečiť proti pohybu uťahnutím v svorke umiestnenej vedľa otvoru pre kábel na plastovom kryte. Po pripojení a upevnení napájacieho kábla nasadíte na svoje miesto plastový kryt (6) a pripievate ho skrutkami, pričom treba dbať na voľné uloženie vodičov a kapilárnych trubic termostatu a tepelného spínača. Po zapojení spotrebiča do elektroinštalácie je potrebné skontrolovať jeho funkčnosť.

POZOR! Nedodržanie požiadaviek na pripojenie k elektrickej inštalácii zníži bezpečnosť spotrebiča a zakáže jeho používanie. Na nepriaznivé následky vyplývajúce z nedodržania požiadaviek na elektrické pripojenie spotrebiča sa nevzťahujú záručné povinnosti výrobcu a predajcu a znáša ich ten, kto nedodrží požiadavky tohto návodu. Zapojenie ohrievača vody do elektroinštalácie a overenie jeho funkčnosti smú vykonávať len odborníci, nezodpovedá za ne výrobca ani predajca a nevzťahuje sa na ne záručný servis.

PREVÁDZKA OHRIEVAČA VODY S NAINŠTALOVANOU VYKUROVACOU SÚPRAVOU

POZOR! Každý spotrebič s nainštalovanou vykurovacou súpravou musí mať zariadenie na ochranu nádržky proti pretlaku, ako je pretlakový ventil. Pretlakový ventil musí mať parametre zodpovedajúce výkonu inštalovaného elektrického ohrievača a menovitému tlaku ohrievača vody a musí byť v súlade s platnými predpismi pre zariadenia na ochranu pred pretlakom.

Pred uvedením spotrebiča do prevádzky sa musíte uistiť, že nádržka na vodu je naplnená vodou. **SKONTROLOVAŤ TO!**

POZOR! Spotrebič nezapínajte, ak je pravdepodobné, že voda v nádrži na vodu zamrzne! Toto poškodí spotrebič.

Spotrebič so súpravou elektrického ohrevu sa zapína do prevádzky vypínačom. Pomocou gombíka nastavte požadovanú teplotu vody. Rozsvietenie kontrolky signalizuje, že ohrievač je v prevádzke a voda sa ohrieva, a keď svetlo zhasne, voda dosiahla nastavenú teplotu a ohrievač je vypnutý. Spotrebič sa odpojí z prevádzkového režimu pomocou odpájacieho spínača.

V grafe okolo gombíka termostatu je samostatný sektor s označením ECO. Keď je gombíková značka v sektorovej oblasti, voda sa ohrieva na optimálnu teplotu so zníženými tepelnými stratami a nižšou spotrebou elektrickej energie. Zároveň ohriata voda vystačí na bežnú potrebu v domácnosti. V prípade potreby väčšieho množstva namerianej vody je potrebné otočiť gombík termostatu v smere hodinových ručičiek do maximálnej polohy, aby sa dosiahla vyššia teplota vody v nádržke na vodu. Keď je spotrebič dlhší čas zapnutý bez použitia horúcej vody, ale len na akumuláciu ohriatej vody, odporúčame, aby bol gombík v ECO sektore. Vstavaný termostat má funkciu "Nemrznuca zmes". Keď je gombík termostatu úplne vľavo, na začiatku stupnice, vykurovacie teleso spotrebiča sa zapne pri teplote okolia približne 8-10 °C a vypne sa pri teplote približne 12-15 °C. Týmto spôsobom bude voda v nádrži na vodu chránená pred zamrznutím, ak teplota vzduchu v miestnosti klesne.

UPOZORNENIE! Táto funkcia nezabráni zamrznutiu vody vo vodovodnom systéme v miestnosti! Použitie vstavaných výmenníkov tepla (ak existujú) na ohrev vody v ohrievači vody sa vykonáva v súlade s návodom na použitie, ktoré poskytlí osoby, ktoré navrhli a namontovali alternatívny systém ohrevu vody. Musia sa dodržiavať pravidlá v ňom opísané.

ZÁRUKA, ZÁRUČNÁ DOBA A ZÁRUČNÉ PODMIENKY

Záruka, záručné podmienky, záručná doba, platnosť záruky na zakúpený produkt a záväzky výrobcu alebo predajcu súvisiace so servisom počas záručnej doby produktu sú uvedené v záručnom liste spotrebiča. Pri kúpe výrobku je potrebné vyplniť a podpísať záručný list predávajúcim aj kupujúcim. Uschovajte záručný list na bezpečnom mieste.

Vo všetkých prípadoch budú v platnosti príslušné zákony, nariadenia a iné právne predpisy upravujúce práva a povinnosti spotrebiteľa, predávajúceho a výrobcu a ich vzťahy súvisiace so zakúpeným produktom, jeho inštaláciou, používaním, servisom a údržbou.

Záručnú dobu určuje predávajúci a platí len pre geografické územie krajiny.

Záruka platí iba v prípade, ak výrobok:

- Je inštalovaný podľa požiadaviek na inštaláciu a prevádzku.
- Používa sa len na určený účel a v súlade s návodom na inštaláciu a obsluhu.

Záruka spochybňuje v bezplatnej opravě všetkých výrobných chýb, ktoré sa môžu vyskytnúť počas záručnej doby. Opravy vykonávajú servisní špecialisti autorizovaní predajcom.

Záruka sa nevzťahuje na škody spôsobené:

- Nesprávna preprava
- Nesprávne skladovanie
- Nesprávne používanie
- Parametre vody odlišné od prípustných noriem pre kvalitu pitnej vody, a to najmä ak: zloženie chloridov je viac ako 250 mg/l; elektrická vodivosť je nižšia ako 100 µS/cm a pH je mimo 6,5 – 8 pre zariadenia so smaltovanými nádržkami na vodu; elektrická vodivosť je viac ako 200 µS/cm pre prístroje s nádržkou na vodu z chrómnikovej ocele.
- Napájacie napätie ine ako menovité napätie jednotky.
- Škody spôsobené zamrznutím vody.
- Živelné nebezpečenstvá, katastrofy a iné okolnosti vyššej moci.
- Nedodržanie návodu na inštaláciu a obsluhu.
- V prípadoch, keď sa neoprávnená osoba pokúsila opraviť akýkoľvek druh chyby.

Vo vyššie uvedených prípadoch bude chyba opravená za pomernú platbu. Záruka sa nevzťahuje na bežné opotrebitelné diely a komponenty zariadenia, diely, ktoré sú odstránené pri bežnom používaní, svetelné a signálne svietidlá a podobne, zmenu farby vonkajších povrchov, zmenu tvaru, veľkosti a umiestnenia dielov a komponentov, ktoré sú vystavené nárazom a podmienkam, ktoré sa nepovažujú za bežné používanie.

Záruka sa nevzťahuje na ušlý zisk, hmotné a nehmotné škody spôsobené dočasnou nemožnosťou používania zariadenia počas jeho prevencie a opravy.

Reklamačný postup a podmienky záruky spoločnosti Qtermo treba dodržať podľa VOP spoločnosti, ktoré nájdete na www.qtermo.cz.

DODRŽIAVANIE POŽIADAVIEK TOHTO NÁVODU NA POUŽÍVANIE JE PREDPOKLADOM BEZPEČNÉHO OBSLUHY VÁŠHO ZAKUPENÉHO VÝROBKU A JE JEDNOU ZO ZÁRUČNÝCH PODMIENOK.

POUŽÍVATELOVI ALEBO JEJ OPRAVNENEJ OSOBE JE ABSOLÚTNE ZAKÁZANÉ VYKONÁŤ AKÉKOLVEK ZMENY V NÁVRHU A ŠTRUKTÚRE PRODUKTU. AKÉKOLVEK ZISTENIE TAKÝCHTO ČINNOSTÍ ALEBO POKUSOV AUTOMATICKY ZRUŠÍ VŠETKY ZÁRUČNÉ ZODPOVEDNOSTI PREDAJCU ALEBO VÝROBCU.

V PRÍPADE POTREBY SERVISU VYHLADAJTE LEN AUTORIZOVANÉ SERVISNÉ SPOLOČNOSTI.

VÝROBCA SI VYHRADZUJE SVOJE PRÁVO NA ŠTRUKTURÁLNE ZMENY BEZ UPOZORNENIA, KDE TO NEOVPLYVŇUJE BEZPEČNOSŤ VÝROBKU.

Distribútor: Q-termo. s.r.o.
Hlavná ulica 487, 018 64 Košeca, Slovakia
E: info@qtermo.cz, WEB: www.qtermo.cz